

**РЕГЛАМЕНТ**  
**Магаданского областного государственного автономного учреждения «Управление государственной экспертизы» по предоставлению государственной услуги «Проведение государственной экспертизы в форме экспертного сопровождения»**

**1. ОБЩИЕ ПОЛОЖЕНИЯ**

**1.1. Предмет регулирования регламента**

1.1.1. Регламент Магаданского областного государственного автономного учреждения «Управление государственной экспертизы» по предоставлению государственной услуги «Проведение государственной экспертизы в форме экспертного сопровождения» (далее – Регламент) разработан в соответствии с Градостроительным кодексом Российской Федерации, постановлением Правительства Российской Федерации от 05.03.2007 № 145 «О порядке организации и проведения государственной экспертизы проектной документации и результатов инженерных изысканий» и другими нормативными правовыми актами Российской Федерации.

1.1.2. Настоящий Регламент определяет правила организации и проведения Магаданским областным государственным автономным учреждением «Управление государственной экспертизы» (далее – МОГАУ «Управление госэкспертизы», Учреждение) государственной экспертизы в форме экспертного сопровождения, а также порядок выдачи заключения (заключений) по результатам оценки соответствия изменений, внесенных в проектную документацию, получившую положительное заключение государственной экспертизы проектной документации, требованиям, установленным частью 3.9 статьи 49 Градостроительного кодекса Российской Федерации, в рамках экспертного сопровождения, заключения государственной экспертизы по результатам экспертного сопровождения, размер платы за проведение государственной экспертизы в форме экспертного сопровождения и порядок взимания этой платы, сроки и последовательность процедур (действий), порядок взаимодействия с заявителями.

1.1.3. Государственная экспертиза в форме экспертного сопровождения проводится в отношении проектной документации, получившей положительное заключение государственной экспертизы в порядке, определенном Положением об организации и проведении государственной экспертизы проектной документации и результатов инженерных изысканий, утвержденным постановлением Правительства Российской Федерации от 05.03.2007 № 145 (далее – Положение).

**1.2. Круг заявителей**

Технический заказчик, застройщик или уполномоченное кем-либо из них лицо, обратившееся с заявлением о заключении договора на проведение государственной экспертизы в форме экспертного сопровождения, а также лицо, обеспечившее выполнение инженерных изысканий и (или) подготовку проектной документации в случаях, предусмотренных частями 1.1 и 1.2 статьи 48 Градостроительного кодекса Российской Федерации.

**1.3. Требования к порядку информирования о предоставлении государственной услуги**

**1.3.1. Информация о месте нахождения и графике работы МОГАУ «Управление госэкспертизы»**

Место нахождения: Российская Федерация, г. Магадан, ул. Портовая, 8  
Почтовый адрес: 685000, г. Магадан, ул. Портовая, д. 8

График работы МОГАУ «Управление госэкспертизы»:  
понедельник, вторник, среда, четверг – с 08.45 до 18.30 (перерыв – с 13.00 до 14.00);  
пятница – с 09.00 до 13.45 (без перерыва);  
суббота, воскресенье – выходные дни.

Время работы в день, непосредственно предшествующий праздничному нерабочему дню, сокращается на 1 час. Праздничные дни являются нерабочими.

График приема и выдачи документации:  
понедельник – с 10.00 до 12.00;  
вторник, среда, четверг – с 10.00 до 12.00 и с 14.15 до 17.00.  
пятница – неприемный день.

### **1.3.2. Справочные телефоны МОГАУ «Управление госэкспертизы»**

Заместитель директора: тел. 8(4132) 644-735;  
Главный бухгалтер: тел. 8(4132) 628-001;  
Главный специалист-юрисконсульт: тел./факс 8(4132) 626-109;  
Главный специалист по делопроизводству и кадрам: тел. 8(4132) 644-733.

### **1.3.3. Адреса официальных сайтов в сети «Интернет», содержащих информацию о предоставлении государственной услуги, адреса электронной почты**

Адрес федеральной государственной информационной системы «Единый портал государственных и муниципальных услуг (функций)» (далее – Единый портал государственных и муниципальных услуг): [www.gosuslugi.ru](http://www.gosuslugi.ru)

Адрес региональной информационной системы «Портал государственных услуг (функций) Магаданской области» (далее – Региональный портал): [www.pgu.49gov.ru](http://www.pgu.49gov.ru)

Адрес официального сайта Правительства Магаданской области: [www.49gov.ru](http://www.49gov.ru)

Адрес официального сайта МОГАУ «Управление госэкспертизы»: [www.expertiza-mgdn.ru](http://www.expertiza-mgdn.ru)

Адрес электронной почты МОГАУ «Управление госэкспертизы»: [expert-mgdn@yandex.ru](mailto:expert-mgdn@yandex.ru)

### **1.3.4. Порядок получения информации заявителями по вопросам предоставления государственной услуги и услуг, которые являются необходимыми и обязательными для предоставления государственной услуги, сведений о ходе предоставления указанных услуг, в том числе с использованием федеральной государственной информационной системы «Единый портал государственных и муниципальных услуг (функций)»**

Информирование заявителей о предоставлении государственной услуги осуществляется главным специалистом по делопроизводству и кадрам МОГАУ «Управление госэкспертизы» и главным специалистом-юрисконсульту МОГАУ «Управление госэкспертизы» (далее – главный специалист) по следующим направлениям:

- о местонахождении и графике работы Учреждения;
- о справочных номерах телефонов Учреждения;
- об адресе официального сайта Учреждения в сети «Интернет», адресе электронной почты, о возможности предоставления государственной услуги в электронной форме с использованием Единого портала государственных и муниципальных услуг, Регионального портала и информационной системы МОГАУ «Управление госэкспертизы» (далее – ИС «Госэкспертиза»);
- о порядке получения информации заявителями по вопросам предоставления государственной услуги, ходе ее предоставления, перечне документов, необходимых для предоставления государственной услуги, сроке ее предоставления, в том числе с использованием государственных информационных систем.

Информирование заявителей организуется путем индивидуального и публичного информирования, которое может осуществляться как в письменной, так и устной форме.

Основными требованиями к консультированию заявителей являются:

- полнота, актуальность и достоверность информации о порядке предоставления государственной услуги, в том числе в электронной форме;
- своевременность;
- четкость в изложении материала;
- наглядность форм подачи материала;
- удобство и доступность.

Индивидуальное устное консультирование осуществляется при обращении заявителем за консультацией лично либо по телефону.

*При ответе на телефонные звонки* специалист, осуществляющий консультирование, сняв трубку, обязан представиться, назвав фамилию, имя, отчество, занимаемую должность. Во время разговора произносить слова четко, избегать «параллельных разговоров» с окружающими людьми и не прерывать разговор по причине поступления звонка на другой аппарат. В конце информирования сотрудник, осуществляющий консультирование, должен кратко подвести итоги и перечислить меры, которые надо принять (кто именно, когда и что должен сделать).

Время консультации по телефону не должно превышать 10 минут.

*При консультировании заявителей на личном приеме* специалист обязан представиться, назвав фамилию, имя, отчество, занимаемую должность; вести разговор в вежливой и корректной форме, лаконично, по существу вопроса; дать ответы на заданные вопросы, в конце разговора кратко подведя его итоги.

Консультирование на личном приеме каждого заявителя осуществляется не более 20 минут.

В случае если подготовка ответа требует продолжительного времени, сотрудник, осуществляющий личный прием, может предложить заявителю направить письменное обращение, либо назначить другое удобное для заявителя время для повторной консультации на личном приеме.

Консультирование на личном приеме осуществляется по предварительной записи по телефону (432) 644-733 с предварительным направлением перечня вопросов по которым заявитель планирует получить ответы на электронную почту МОГАУ «Управление госэкспертизы».

При *письменном обращении* заявителя, направленном по почте, факсом или посредством электронной почты (индивидуальное письменное обращение) директор МОГАУ «Управление госэкспертизы» или лицо его замещающее определяет исполнителя для подготовки ответа.

Ответ на письменный запрос дается в простой, четкой и понятной форме с указанием должности, фамилии, имени, отчества, номера телефона исполнителя, подписывается директором МОГАУ «Управление госэкспертизы» либо лицом его замещающим.

Ответ на письменное обращение заявителя направляется в срок, не превышающий 30 дней со дня его регистрации в Учреждении.

Ответ направляется письмом, электронной почтой, факсом, в зависимости от способа обращения заявителя за консультацией или способа доставки ответа, указанного в письменном обращении заявителя.

Все поступившие запросы в письменной форме на бумажных носителях или в электронном виде специалист регистрирует в журнале регистрации входящей документации, ответы на поступившие запросы регистрируются в журнале исходящей документации.

Если поставленные заявителем вопросы не входят в компетенцию МОГАУ «Управление госэкспертизы», специалист информирует заявителя о невозможности предоставления сведений и разъясняет ему право обратиться в орган, в компетенцию которого входят ответы на поставленные вопросы.

Сотрудники, осуществляющие прием и консультирование (по телефону или лично), должны корректно и внимательно относиться к заявителям, не унижая их чести и достоинства. Консультирование должно проводиться без больших пауз, лишних слов, оборотов и эмоций.

Специалисты не вправе осуществлять консультирование заявителей, выходящее за рамки информирования о стандартных процедурах и условиях оказания государственной услуги и влияющее прямо или косвенно на индивидуальные решения заявителей.

Публичное информирование осуществляется путем размещения информационных материалов на информационном стенде Учреждения, публикации информационных материалов в средствах массовой информации, включая публикацию на официальном сайте Учреждения, Едином портале государственных и муниципальных услуг и Региональном портале.

### **1.3.5. Порядок, форма и место размещения информации по вопросам предоставления государственной услуги и услуг, которые являются необходимыми и обязательными для предоставления государственных услуг**

1.3.5.1. Информация по вопросам предоставления государственной услуги размещается на Едином портале государственных и муниципальных услуг, Региональном портале, на официальном сайте Правительства Магаданской области, официальном сайте Учреждения, информационном стенде при входе Учреждение, которая содержит:

- извлечения из законодательных и иных нормативных правовых актов, содержащих нормы, регулирующие деятельность по предоставлению государственной услуги;
- текст настоящего регламента;
- блок-схемы и краткое описание порядка предоставления государственной услуги;
- перечни документов, необходимых для предоставления государственной услуги;
- место размещения специалистов и режим приема ими заявителей;
- месторасположение, график (режим) работы, номера телефонов, и электронной почты органов, участвующих в предоставлении государственной услуги;
- справочная информация о специалистах, участвующих в предоставлении государственной услуги – Ф.И.О. директора и его заместителя, а также специалистов;

- основания прекращения и отказа в предоставлении государственной услуги;
  - порядок обжалования решений, действий (бездействия) МОГАУ «Управление госэкспертизы», его специалистов, ответственных за предоставление государственной услуги;
  - иная информация, обязательное предоставление которой предусмотрено законодательством.
- Тексты материалов печатаются удобным для чтения шрифтом, без исправлений, наиболее важные места рекомендуется выделять другим шрифтом.

1.3.5.2. На Едином портале государственных и муниципальных услуг, на Региональном портале размещается:

- адрес официального сайта Учреждения;
- почтовый адрес, по которому осуществляется прием заявлений о предоставлении государственной услуги;
- сведения о телефонных номерах для получения информации о предоставляемой государственной услуге;
- настоящий Регламент;
- график (режим) работы Учреждения.

## **2. СТАНДАРТ ПРЕДОСТАВЛЕНИЯ ГОСУДАРСТВЕННОЙ УСЛУГИ**

### **2.1. Наименование государственной услуги**

Проведение государственной экспертизы в форме экспертного сопровождения.

### **2.2. Наименование учреждения непосредственно предоставляющего государственную услугу**

Непосредственным исполнителем государственной услуги является Магаданское областное государственное автономное учреждение «Управление государственной экспертизы» (МОГАУ «Управление госэкспертизы»).

### **2.3. Результат предоставления государственной услуги**

Результатом предоставления государственной услуги является:

- заключение, содержащее выводы о подтверждении (положительное заключение) или неподтверждении (отрицательное заключение) соответствия изменений, внесенных в проектную документацию либо заключение государственной экспертизы по результатам экспертного сопровождения;
- решение об оставлении без рассмотрения заявления о проведении экспертного сопровождения;
- решение об отказе в принятии документов, представленных для проведения оценки соответствия в рамках экспертного сопровождения;
- решение об отказе в выдаче заключения государственной экспертизы по результатам экспертного сопровождения.

### **2.4. Срок предоставления государственной услуги**

2.4.1. Договор об экспертном сопровождении заключается на 1 год.

2.4.2. Указанный в пункте 2.4.1. настоящего Регламента срок может быть продлен, но не более чем на 1 год. В этом случае заявитель обязан не позднее чем за 30 рабочих дней до истечения срока договора об экспертном сопровождении уведомить организацию по проведению государственной экспертизы о продлении срока действия договора об экспертном сопровождении.

### **2.5. Перечень нормативных правовых актов, непосредственно регулирующих предоставление государственной услуги**

– Градостроительный кодекс Российской Федерации от 29.12.2004 № 190-ФЗ («Российская газета» от 30 декабря 2004 года № 290, «Собрание законодательства РФ», 03.01.2005, № 1 (часть 1), ст. 16);

– Постановление Правительства Российской Федерации от 05.03.2007 № 145 «О порядке организации и проведения государственной экспертизы проектной документации и результатов инженерных изысканий» («Российская газета» от 15.03.2007 № 52, «Собрание законодательства РФ» от 12.03.2007 № 11 ст.1336);

– Постановление Правительства Российской Федерации от 16.02.2008 № 87 «О составе разделов проектной документации и требованиях к их содержанию» («Российская газета», № 41, 27.02.2008, «Собрание законодательства РФ», 25.02.2008, № 8, ст. 744);

– Постановление Правительства РФ от 19.01.2006 № 20 «Об инженерных изысканиях для подготовки проектной документации, строительства, реконструкции объектов капитального строительства» (вместе с «Положением о выполнении инженерных изысканий для подготовки проектной документации, строительства, реконструкции, капитального ремонта объектов капитального строительства») («Российская газета», № 14, 26.01.2006, «Собрание законодательства РФ», 23.01.2006, № 4, ст. 392);

– Приказ Федерального агентства по строительству и жилищно-коммунальному хозяйству от 2 июля 2007 г. № 186 «О порядке ведения реестра выданных заключений государственной экспертизы проектной документации и результатов инженерных изысканий и предоставления сведений, содержащихся в этом реестре» («Бюллетень нормативных актов федеральных органов исполнительной власти», № 31, 30.07.2007);

– Приказ Минстроя России от 08.06.2018 № 341/пр «Об утверждении требований к составу, содержанию и порядку оформления заключения государственной экспертизы проектной документации и (или) результатов инженерных изысканий» (Официальный интернет-портал правовой информации <http://www.pravo.gov.ru>, 31.12.2015);

– Приказ Минстроя России от 12.05.2017 № 783/пр «Об утверждении требований к формату электронных документов, представляемых для проведения государственной экспертизы проектной документации и (или) результатов инженерных изысканий и проверки достоверности определения сметной стоимости строительства, реконструкции, капитального ремонта объектов капитального строительства» (Официальный интернет-портал правовой информации <http://www.pravo.gov.ru>, 25.08.2017);

– Приказ Минстроя России от 04.08.2020 № 421/пр «Об утверждении методики определения сметной стоимости строительства, реконструкции, капитального ремонта, сноса объектов капитального строительства, работ по сохранению объектов культурного наследия (памятников истории и культуры) народов Российской Федерации на территории Российской Федерации» (Официальный интернет-портал правовой информации <http://www.pravo.gov.ru>, 24.09.2020);

– Постановление администрации Магаданской области от 13.08.2009 № 395-па «О создании Магаданского областного государственного автономного учреждения «Управление государственной экспертизы» («Магаданская правда», № 93 (20057), 19.08.2009);

– Устав Магаданского областного государственного автономного учреждения «Управление государственной экспертизы», утвержденный приказом управления архитектуры и градостроительства Магаданской области от 22.07.2020 № 43-О;

– иными нормативными правовыми актами.

## **2.6. Исчерпывающий перечень документов, необходимых в соответствии с законодательными и иными нормативными правовыми актами для предоставления государственной услуги и услуг, которые являются необходимыми и обязательными для предоставления государственной услуги**

2.6.1. Заявитель вправе направить заявление в форме электронного документа:

- через Единый портал государственных и муниципальных услуг;
- через официальный сайт Учреждения.

2.6.2. Для заключения договора об экспертном сопровождении представляются:

а) заявление о проведении государственной экспертизы в форме экспертного сопровождения, в котором указываются:

идентификационные сведения об исполнителях работ - лицах, осуществивших подготовку проектной документации и выполнивших инженерные изыскания (фамилия, имя, отчество (при наличии), страховой номер индивидуального лицевого счета в системе обязательного пенсионного страхования, основной государственный регистрационный номер, почтовый адрес, адрес электронной почты (при наличии) индивидуального предпринимателя; полное наименование, идентификационный номер налогоплательщика, основной государственный регистрационный номер, код причины постановки на учет в налоговом органе, место нахождения и адрес, адрес электронной почты (при наличии) юридического лица);

идентификационные сведения об объекте капитального строительства, проектная документация и (или) результаты инженерных изысканий в отношении которого представлены на государственную экспертизу (наименование объекта предполагаемого строительства (реконструкции, капитального ремонта, сноса, работ по сохранению объектов культурного наследия (памятников истории и культуры) народов Российской Федерации), сведения о функциональном

назначении объекта капитального строительства, почтовый (строительный) адрес объекта капитального строительства, основные технико-экономические показатели объекта капитального строительства (площадь, объем, протяженность, количество этажей, производственная мощность и другие), кадастровый номер земельного участка (земельных участков), в пределах которого расположен или планируется расположение объекта капитального строительства (при наличии), номер и дата выдачи градостроительного плана земельного участка или в случае подготовки проектной документации линейного объекта номер и дата документа, которым утверждена документация по планировке территории (за исключением случаев, при которых для строительства, реконструкции линейного объекта не требуется подготовка документации по планировке территории); в отношении сложного объекта (объекта, в состав которого входят два и более объекта капитального строительства) указанные сведения включаются в отношении каждого объекта капитального строительства;

идентификационные сведения о заявителе (фамилия, имя, отчество (при наличии), страховой номер индивидуального лицевого счета в системе обязательного пенсионного страхования, почтовый адрес, адрес электронной почты (при наличии) застройщика, технического заказчика, лица, обеспечившего выполнение инженерных изысканий и (или) подготовку проектной документации в случаях, предусмотренных частями 1.1 и 1.2 статьи 48 Градостроительного кодекса Российской Федерации, - физического лица; фамилия, имя, отчество (при наличии), страховой номер индивидуального лицевого счета в системе обязательного пенсионного страхования, основной государственный регистрационный номер, почтовый адрес, адрес электронной почты (при наличии) застройщика, технического заказчика, лица, обеспечившего выполнение инженерных изысканий и (или) подготовку проектной документации в случаях, предусмотренных частями 1.1 и 1.2 статьи 48 Градостроительного кодекса Российской Федерации, - индивидуального предпринимателя; полное наименование, идентификационный номер налогоплательщика, основной государственный регистрационный номер, код причины постановки на учет в налоговом органе, место нахождения и адрес, адрес электронной почты (при наличии) застройщика - юридического лица, органа государственной власти, иного государственного органа, органа местного самоуправления, а в случае если застройщик, технический заказчик, лицо, обеспечившее выполнение инженерных изысканий и (или) подготовку проектной документации в случаях, предусмотренных частями 1.1 и 1.2 статьи 48 Градостроительного кодекса Российской Федерации, и заявитель не одно и то же лицо, - указанные сведения также в отношении заявителя).

Форма заявления определена приложением № 6 к настоящему Регламенту;

б) документы, подтверждающие полномочия заявителя действовать от имени застройщика, технического заказчика, лица, обеспечившего выполнение инженерных изысканий и (или) подготовку проектной документации в случаях, предусмотренных частями 1.1 и 1.2 статьи 48 Градостроительного кодекса Российской Федерации (если заявитель не является техническим заказчиком, застройщиком, лицом, обеспечившим выполнение инженерных изысканий и (или) подготовку проектной документации в случаях, предусмотренных частями 1.1 и 1.2 статьи 48 Градостроительного кодекса Российской Федерации), в которых полномочия на заключение, изменение, исполнение, расторжение договора о проведении государственной экспертизы (далее - договор). Форма доверенности установлена приложением № 3 к настоящему Регламенту;

в) соглашение о передаче полномочий государственного (муниципального) заказчика по заключению и исполнению от имени соответствующего публично-правового образования государственных (муниципальных) контрактов от лица указанных органов при осуществлении бюджетных инвестиций в объекты государственной (муниципальной) собственности, заключенное между органом государственной власти (государственным органом, органом управления государственными внебюджетными фондами, органом местного самоуправления, являющимися государственными (муниципальными) заказчиками, и бюджетными и автономными учреждениями, в отношении которых указанные органы осуществляют функции и полномочия учредителей, или государственными (муниципальными) унитарными предприятиями, в отношении которых указанные органы осуществляют права собственника имущества соответствующего публично-правового образования (в случае, установленном частью 1.1 статьи 48 Градостроительного кодекса Российской Федерации).

2.6.3. Для оценки соответствия изменений, внесенных в проектную документацию, получившую положительное заключение государственной экспертизы проектной документации, требованиям, установленным частью 3.9 статьи 49 Градостроительного кодекса Российской Федерации, в рамках экспертного сопровождения, представляются:

- а) часть проектной документации, в которую внесены изменения;
- б) справка с описанием изменений, внесенных в проектную документацию;
- в) задание застройщика или технического заказчика на проектирование (в случае внесения в него изменений);

г) выписка из реестра членов саморегулируемой организации в области архитектурно-строительного проектирования, членом которой является исполнитель работ по подготовке проектной документации, действительная на дату передачи измененной проектной документации застройщику, техническому заказчику или лицу, обеспечившему выполнение инженерных изысканий и (или) подготовку проектной документации в случаях, предусмотренных частями 1.1 и 1.2 статьи 48 Градостроительного кодекса Российской Федерации (в случае если в соответствии с законодательством Российской Федерации требуется членство исполнителя работ по подготовке проектной документации в саморегулируемой организации в области архитектурно-строительного проектирования), а также документ, подтверждающий передачу проектной документации и (или) результатов инженерных изысканий застройщику, техническому заказчику или лицу, обеспечившему выполнение инженерных изысканий и (или) подготовку проектной документации в случаях, предусмотренных частями 1.1 и 1.2 статьи 48 Градостроительного кодекса Российской Федерации.

*2.6.4. Для проведения в случае, предусмотренном частью 3.10 статьи 49 Градостроительного кодекса Российской Федерации, государственной экспертизы изменений, внесенных в проектную документацию в ходе экспертного сопровождения, в рамках срока действия договора об экспертном сопровождении предоставляются:*

а) в случае, если в результате изменений, внесенных в проектную документацию в ходе экспертного сопровождения, сметная стоимость строительства, реконструкции объекта капитального строительства соответствует установленной в решении о предоставлении бюджетных ассигнований на осуществление капитальных вложений, принятом в отношении объекта капитального строительства государственной (муниципальной) собственности в установленном порядке, стоимости строительства, реконструкции объекта капитального строительства, осуществляемого за счет средств бюджетов бюджетной системы Российской Федерации, - заявление о выдаче заключения государственной экспертизы по результатам экспертного сопровождения, в котором указывается информация о выданных по результатам оценки соответствия в рамках экспертного сопровождения заключениях;

б) в случае, если в результате изменений, внесенных в проектную документацию в ходе экспертного сопровождения, сметная стоимость строительства, реконструкции объекта капитального строительства изменилась и не соответствует установленной в решении о предоставлении бюджетных ассигнований на осуществление капитальных вложений, принятом в отношении объекта капитального строительства государственной (муниципальной) собственности в установленном порядке, стоимости строительства, реконструкции объекта капитального строительства, осуществляемого за счет средств бюджетов бюджетной системы Российской Федерации, - заявление о выдаче заключения государственной экспертизы по результатам экспертного сопровождения, в котором указывается информация о выданных по результатам оценки соответствия в рамках экспертного сопровождения заключениях, о необходимости отражения в выдаваемом заключении выводов в части проверки достоверности определения сметной стоимости строительства, реконструкции, а также смета на строительство, реконструкцию в части, подвергшейся изменениям в результате изменений физических объемов работ, конструктивных, организационных-технологических и других решений, внесенных в проектную документацию в ходе экспертного сопровождения, откорректированную с учетом утвержденных сметных нормативов, федеральных единичных расценок, в том числе их отдельных составляющих, к сметным нормам, информация о которых включена в федеральный реестр сметных нормативов, и (или) определенных Министерством строительства и жилищно-коммунального хозяйства Российской Федерации сметных цен строительных ресурсов на дату представления заявления о выдаче заключения государственной экспертизы по результатам экспертного сопровождения.

2.6.5. Документы, представляемые в электронной форме, подписываются руководителем организации или уполномоченным им лицом с использованием усиленной квалифицированной электронной подписи, предусмотренной Федеральным законом от 06.04.2011 № 63-ФЗ «Об электронной подписи».

**2.7. Исчерпывающий перечень документов, необходимых в соответствии с законодательными и иными нормативными правовыми актами для предоставления государственной услуги, которые находятся в распоряжении государственных органов, органов местного самоуправления и иных организаций и которые заявитель вправе**

**представить, а также способы их получения заявителями, в том числе в электронной форме, порядок их представления**

Документы, необходимые для предоставления государственной услуги, которые находятся в распоряжении государственных органов, органов местного самоуправления и иных организаций, отсутствуют.

## **2.8. Исчерпывающий перечень оснований для отказа в приеме документов, необходимых для предоставления государственной услуги**

2.8.1. Основаниями для отказа в принятии документов, представленных для проведения оценки соответствия в рамках экспертного сопровождения, являются:

а) представление не всех документов, указанных в пункте 2.6.3 настоящего Регламента, необходимых для проведения экспертного сопровождения;

б) представление документов с нарушением требований, утвержденных Министерством строительства и жилищно-коммунального хозяйства Российской Федерации в соответствии с пунктом 18 Положения об организации и порядке проведения государственной экспертизы проектной документации и результатов инженерных изысканий, утвержденного постановлением Правительства Российской Федерации от 05.03.2007 № 145, к формату документов, представленных в электронной форме;

в) нахождение на дату представления документов, указанных в пункте 2.6.3 настоящего Регламента, на рассмотрении в организации по проведению государственной экспертизы ранее представленных документов по этому объекту капитального строительства, в отношении которых не выдано заключение по результатам оценки соответствия в рамках экспертного сопровождения или заключение государственной экспертизы по результатам экспертного сопровождения.

2.8.2. Основаниями для отказа в выдаче заключения государственной экспертизы по результатам экспертного сопровождения являются:

а) представление не всех документов, указанных в пункте 2.6.4. настоящего Регламента, необходимых для выдачи заключения государственной экспертизы по результатам экспертного сопровождения;

б) представление заявления неуполномоченным лицом;

в) отсутствие положительного заключения (положительных заключений), выданного по результатам оценки соответствия в рамках экспертного сопровождения, с учетом которого необходима выдача заключения государственной экспертизы по результатам экспертного сопровождения;

г) указание в заявлении о выдаче заключения государственной экспертизы по результатам экспертного сопровождения недостоверных сведений в отношении изменений проектной документации, с учетом которых необходима выдача такого заключения;

д) нахождение на дату представления заявлений, указанных в подпунктах «а» и «б» пункта 2.6.4 настоящего Регламента, на рассмотрении в организации по проведению государственной экспертизы ранее представленных документов по этому объекту капитального строительства, в отношении которых не выдано заключение по результатам оценки соответствия в рамках экспертного сопровождения или заключение государственной экспертизы по результатам экспертного сопровождения, представленных в рамках соответствующего договора об экспертном сопровождении.

## **2.9. Исчерпывающий перечень оснований для приостановления или отказа в предоставлении государственной услуги**

2.9.1. Приостановление государственной услуги не предусмотрено, за исключением обстоятельств непреодолимой силы (форс-мажора), согласно пункту 3 статьи 401 Гражданского кодекса Российской Федерации, пункту 8 постановления Пленума Верховного Суда РФ от 24.03.2016 № 7, постановлению Президиума ВАС РФ от 21.06.2012 № 3352/12.

2.9.2. Основаниями для отказа в предоставлении государственной услуги является:

а) принятие решения об оставлении без рассмотрения заявления о проведении экспертного сопровождения по основаниям:

– представлены не все документы, указанные в пункте 2.6.2 настоящего Регламента;

– заявление, предусмотренное пунктом 2.6.2. настоящего Регламента, представлено неуполномоченным лицом;



– документы, указанные в пункте 2.6.2 настоящего Регламента, представлены в орган исполнительной власти или организацию, не уполномоченные в соответствии с пунктом 2.6.2. на проведение государственной экспертизы в форме экспертного сопровождения.

б) непредставление заявителем в течение 30 календарных дней подписанного им договора о проведении экспертного сопровождения и (или) отсутствие оплаты за проведение экспертного сопровождения;

в) представление заявителем недостоверной или ложной информации, препятствующей проведению государственной экспертизы в форме экспертного сопровождения.

#### **2.10. Перечень услуг, которые являются необходимыми и обязательными для предоставления государственной услуги, в том числе сведения о документе (документах), выдаваемом (выдаваемых) организациями, участвующими в предоставлении государственной услуги**

Услуги, которые являются необходимыми и обязательными для предоставления государственной услуги, не предусмотрены.

#### **2.11. Порядок, размер и основания взимания государственной пошлины или иной платы, взимаемой за предоставление государственной услуги**

Предоставление государственной услуги осуществляется на платной основе за счет средств заявителя.

Размер платы за проведение государственной экспертизы в форме экспертного сопровождения определяется в соответствии с пунктом 58.2 Положения об организации и проведении государственной экспертизы проектной документации и результатов инженерных изысканий, утвержденного постановлением Правительства Российской Федерации от 05.03.2007 № 145.

Оплата услуг по проведению государственной экспертизы в форме экспертного сопровождения производится независимо от результата оказанных услуг.

Взимание государственной пошлины за предоставление государственной услуги не предусмотрено.

#### **2.12. Порядок, размер и основания взимания платы за предоставление услуг, которые являются необходимыми и обязательными для предоставления государственной услуги**

Плата за предоставление услуг, которые являются необходимыми и обязательными для предоставления государственной услуги ввиду их отсутствия в соответствии с подразделом 2.10 настоящего Регламента, не предусмотрена.

#### **2.13. Максимальный срок ожидания в очереди при подаче запроса о предоставлении государственной услуги и при получении результата предоставления таких услуг**

В связи с предоставлением государственной услуги по проведению государственной экспертизы в форме экспертного сопровождения в электронном виде, срок ожидания в очереди при подаче заявления, документов и при получении заключения (заключений) не установлен.

#### **2.14. Срок и порядок регистрации запроса заявителя о предоставлении государственной услуги, предоставляемой организацией, участвующей в предоставлении государственной услуги, в том числе в электронной форме**

Регистрация заявления, поступившего в электронной форме, осуществляется в день его поступления в Учреждение.

#### **2.15. Требования к помещениям, в которых предоставляется государственная услуга, к месту ожидания и приема заявителей, размещению и оформлению визуальной, текстовой и мультимедийной информации о порядке предоставления государственной услуги, в том числе к обеспечению условий доступности для инвалидов указанных объектов в соответствии с законодательством Российской Федерации о социальной защите инвалидов**

Вход в здание, где расположено МОГАУ «Управление госэкспертизы» оборудуется вывеской с полным наименованием учреждения.

Помещения Учреждения должны соответствовать требованиям, утвержденным Постановлением Главного государственного санитарного врача Российской Федерации от 03.06.2003 № 118 «СанПиН 2.2.2/2.4.1340-03.2.2.2. Гигиена труда, технологические процессы, сырье, материалы, оборудование, рабочий инструмент. 2.4. Гигиена детей и подростков.

Гигиенические требования к персональным электронно-вычислительным машинам и организации работы. Санитарно-эпидемиологические правила и нормативы».

Места информирования, предназначенные для ознакомления заявителей с информационными материалами, оборудуются информационными стендами, письменными столами (стойками) и стульями.

Информационные стенды должны быть максимально заметны, хорошо просматриваемы и функциональны, могут быть оборудованы карманами формата А4, в которых размещаются информационные листки об оказании государственной услуги в электронной форме.

Места ожидания заявителей оборудуются стульями.

Прием заявителей осуществляется в кабинетах на рабочем месте специалистов, которые оборудованы информационными табличками (вывесками) с указанием: номера кабинета; фамилии, имени, отчества и должности специалиста, осуществляющего предоставление государственной услуги.

Организация приема заявителей осуществляется в соответствии с графиком, размещенным в табличном виде перед входом в кабинеты.

### **2.16. Показатели доступности и качества государственной услуги, возможность получения государственной услуги в многофункциональном центре предоставления государственных и муниципальных услуг**

2.16.1. Показателями доступности государственной услуги являются:

– доступность информации о порядке предоставления государственной услуги;

2.16.2. Показателями качества государственной услуги являются

– соблюдение требований к порядку предоставления государственной услуги;

– отсутствие случаев оспаривания в судебном порядке заключений государственной экспертизы;

– отсутствие случаев превышения сроков, установленных для оказания услуги.

2.16.3. Предоставление государственной услуги в многофункциональном центре предоставления государственных и муниципальных услуг не предусмотрено.

### **2.17. Иные требования, в том числе учитывающие особенности предоставления государственной услуги в электронной форме**

2.17.1. Документы, указанные в пунктах 2.6.2 – 2.6.4 настоящего Регламента, прилагаются заявителем к электронной форме заявления в виде электронных документов, сформированных согласно Приказу Минстроя России от 12.05.2017 № 783/пр «Об утверждении требований к формату электронных документов, представляемых для проведения государственной экспертизы проектной документации и (или) результатов инженерных изысканий и проверки достоверности определения сметной стоимости строительства, реконструкции, капитального ремонта объектов капитального строительства».

2.17.2. Заявление и прилагаемые документы, поданные в Учреждение в электронной форме, признаются равнозначными документам, подписанным собственноручной подписью и представленным на бумажном носителе.

2.17.3. Требования к оформлению информационно-удостоверяющего листа определены «ГОСТ 2.051–2013. Межгосударственный стандарт. Единая система конструкторской документации. Электронные документы. Общие положения» (введен в действие Приказом Росстандарта от 22.11.2013 № 1628-ст).

## **3. СОСТАВ, ПОСЛЕДОВАТЕЛЬНОСТЬ И СРОКИ ВЫПОЛНЕНИЯ ПРОЦЕДУР (ДЕЙСТВИЙ), ТРЕБОВАНИЯ К ПОРЯДКУ ИХ ВЫПОЛНЕНИЯ, В ТОМ ЧИСЛЕ ОСОБЕННОСТИ ВЫПОЛНЕНИЯ ПРОЦЕДУР (ДЕЙСТВИЙ) В ЭЛЕКТРОННОЙ ФОРМЕ**

### **3.1. Исчерпывающий перечень процедур предоставления государственной услуги и последовательность их действий**

Предоставление государственной услуги включает в себя следующие процедуры:

1) прием и регистрация заявления о заключении договора на проведение экспертного сопровождения, проверка комплектности представленной документации;

2) прием документации для оценки соответствия изменений, внесенных в проектную документацию в рамках экспертного сопровождения;

3) проведение оценки соответствия изменений, внесенных в проектную документацию в рамках экспертного сопровождения;

- 4) прием и проверка заявления о выдаче заключения государственной экспертизы по результатам экспертного сопровождения;
  - 5) подготовка и выдача заключения государственной экспертизы по результатам экспертного сопровождения;
  - 6) внесение сведений в реестре выданных заключений;
  - 7) выдача информации из реестра выданных заключений.
- Блок-схема предоставления государственной услуги приведена в приложении № 1 к настоящему Регламенту.

### **3.2. Прием и регистрация заявления о заключении договора на проведение экспертного сопровождения, проверка комплектности представленной документации**

3.2.1. Основанием для начала процедуры является поступление от заявителя заявления о заключении договора на проведение экспертного сопровождения с приложением документов, указанных в пункте 2.6.2 настоящего Регламента.

3.2.2. Приём заявления и документов, предназначенных для заключения договора на проведение экспертного сопровождения, проводится главным специалистом по делопроизводству и кадрам, а в его отсутствие (отпуск, временная нетрудоспособность, командировка и пр.) главным специалистом – юрисконсультom МОГАУ «Управление госэкспертизы» (далее – главный специалист).

3.2.3. Главный специалист со дня получения от заявителя документов в электронной форме:

- 1) проверяет соответствие файлов требованиям, установленным в пункте 2.17.1. настоящего Регламента;
- 2) проверяет правильность заполнения полей заявления;
- 3) регистрирует заявление в ИС «Госэкспертиза»;
- 4) проверяет комплектность документов на предмет отсутствия оснований для оставления без рассмотрения документов, предоставленных на экспертное сопровождение, установленных пунктом 2.9.2 настоящего Регламента.

3.2.4. В случае принятия решения об оставлении без рассмотрения документов, представленных для заключения договора на проведение экспертного сопровождения, заявителю направляется уведомление о принятом решении с указанием мотивов его принятия. При этом документы, представленные заявителем в электронной форме (за исключением заявления), подлежат хранению в течение не менее чем 3 месяцев.

3.2.5. При наличии полного комплекта документов и соответствия представленной документации требованиям, установленным законодательством к составу представляемых для заключения договора на проведение экспертного сопровождения документов, заявление принимается главным специалистом, подготавливается проект договора с расчетом размера платы за проведение экспертного сопровождения. Типовая форма договора установлена приложением № 2 к настоящему Регламенту.

3.2.6. Оформленные со стороны МОГАУ «Управление госэкспертизы» счет на оплату за проведение экспертного сопровождения и проект договора направляются заявителю.

3.2.7. Правовое регулирование договора осуществляется по правилам, установленным гражданским законодательством Российской Федерации применительно к договору возмездного оказания услуг с учетом особенностей, предусмотренных пунктом 26(1) Положения об организации и проведении государственной экспертизы проектной документации и результатов инженерных изысканий, утвержденных постановлением Правительства Российской Федерации от 05.03.2007 № 145. В договоре определяются:

- а) предмет договора;
- б) срок проведения экспертного сопровождения и порядок его продления в пределах, установленных Градостроительным кодексом Российской Федерации и настоящим Положением;
- в) размер платы за проведение экспертного сопровождения;
- г) порядок, допустимые пределы и сроки внесения изменений в проектную документацию в процессе проведения экспертного сопровождения;
- д) порядок и сроки возврата заявителю документов на бумажном и (или) электронном носителе в случае представления проектной документации, содержащей сведения, составляющие государственную тайну;
- е) условия договора, нарушение которых относится к существенным нарушениям, дающим право сторонам поставить вопрос о его досрочном расторжении;

ж) ответственность сторон за неисполнение и (или) ненадлежащее исполнение обязательств, вытекающих из договора, в том числе за несвоевременный возврат или приемку документов, представленных для проведения экспертного сопровождения на бумажном или электронном носителе.

3.2.8. Оплата за проведение экспертного сопровождения производится путем внесения предоплаты в размере 100% от стоимости услуг после подписания договора на основании выставленного Исполнителем счета.

3.2.9. Контроль подписания и возврата заявителем договора осуществляется главным специалистом.

3.2.10. При неполучении от заявителя в течение 30 рабочих дней подписанного им договора о проведении экспертного сопровождения, а также предусмотренной в нем платы, Учреждение вправе расторгнуть договор в одностороннем порядке.

3.2.11. Максимальный срок выполнения процедуры составляет 3 рабочих дня.

3.2.12. Результатом процедуры является:

– прием и регистрация заявления о заключении договора на проведение государственной экспертизы в форме экспертного сопровождения, а также документов, необходимых для проведения экспертного сопровождения и направление заявителю счета на оплату за проведение экспертного сопровождения и проекта договора;

– мотивированное решение об оставлении без рассмотрения документов, представленных для проведения экспертного сопровождения.

3.2.13. Ответственность за прием документов от заявителя, соблюдение сроков рассмотрения комплекта принятой документации, подготовку уведомлений (решений), подготовку и направление заявителю проектов договоров, счетов несет главный специалист.

### **3.3. Прием документации для оценки соответствия изменений, внесенных в проектную документацию в рамках экспертного сопровождения**

3.3.1. Основанием для начала процедуры является:

а) заключение договора (возврат заявителем подписанного экземпляра договора) и поступление денежных средств на расчетный счет Учреждения в соответствии с договором.

в) представление документов, определенных пунктом 2.6.3 настоящего Регламента.

3.3.2. Главный специалист со дня получения от заявителя документов в электронной форме:

1) проверяет соответствие файлов требованиям, установленным в пункте 2.17.1. настоящего Регламента;

2) проверяет комплектность документов на предмет отсутствия оснований для отказа в их приеме, установленных пунктом 2.8.1 настоящего Регламента.

3.3.3. В случае принятия решения об отказе в приеме документов, представленных для проведения оценки соответствия изменений, внесенных в проектную документацию, заявителю направляется уведомление о принятом решении в течение 2 рабочих дней со дня поступления таких документов в Учреждение с указанием мотивов его принятия. При этом документы, представленные заявителем в электронной форме (за исключением заявления), подлежат хранению в течение не менее чем 3 месяцев.

3.3.4. При наличии полного комплекта документов и соответствия представленной документации требованиям, установленным законодательством к составу представляемых для проведения оценки соответствия изменений, внесенных в проектную документацию в рамках экспертного сопровождения, документация принимается главным специалистом.

3.3.5. Максимальный срок выполнения процедуры составляет 2 рабочих дня.

3.3.6. Результатом процедуры является:

– прием документации для проведения оценки соответствия изменений, внесенных в проектную документацию в рамках экспертного сопровождения;

– мотивированное решение об отказе в приеме документов, представленных для проведения оценки соответствия в рамках экспертного сопровождения.

3.3.7. Ответственность за прием документов от заявителя, соблюдение сроков рассмотрения комплекта принятой документации несет главный специалист.

### **3.4. Проведение оценки соответствия изменений, внесенных в проектную документацию в рамках экспертного сопровождения**

3.4.1. Основанием для начала процедуры является представление заявителем документов, указанных в пункте 2.6.3 настоящего Регламента.

3.4.2. После подписания договора и представления заявителем документов, подтверждающих внесение платы в соответствии с договором об экспертном сопровождении заявителем главный специалист на следующий день направляет через электронную подсистему всем ответственным экспертам пакет документов на проведение экспертного сопровождения.

3.4.3. В ходе проведения оценки соответствия в рамках экспертного сопровождения осуществляется оценка соответствия изменений, внесенных в проектную документацию, получившую положительное заключение государственной экспертизы (в том числе изменений, не предусмотренных частью 3.8 статьи 49 Градостроительного кодекса Российской Федерации), требованиям технических регламентов, санитарно-эпидемиологическим требованиям, требованиям в области охраны окружающей среды, требованиям государственной охраны объектов культурного наследия, требованиям к безопасному использованию атомной энергии, требованиям промышленной безопасности, требованиям к обеспечению надежности и безопасности электроэнергетических систем и объектов электроэнергетики, требованиям антитеррористической защищенности объекта, заданию застройщика или технического заказчика на проектирование, результатам инженерных изысканий, включая оценку совместимости изменений, внесенных в проектную документацию, с частью проектной документацией, в которую указанные изменения не вносились.

3.4.4. Эксперт, ответственный за проведение оценки соответствия в рамках экспертного сопровождения, после получения локальных заключений от экспертов, участвующих в проведении оценки, оформляет заключение по результатам оценки соответствия в рамках экспертного сопровождения, содержащее выводы о подтверждении (положительное заключение) или неподтверждении (отрицательное заключение) соответствия изменений, внесенных в проектную документацию, требованиям предусмотренным пунктом 3.4.3 настоящего Регламента, включая совместимость изменений, внесенных в проектную документацию после получения положительного заключения государственной экспертизы проектной документации, с частью проектной документацией, в которую указанные изменения не вносились (далее-заключение по результатам оценки соответствия в рамках экспертного сопровождения).

3.4.5. При выдаче заключения государственной экспертизы по результатам экспертного сопровождения в случае, установленном в подпункте «б» пункта 2.6.4 настоящего Регламента, осуществляется проверка сметной стоимости.

3.4.6. Срок проведения оценки соответствия в рамках экспертного сопровождения составляет не более 10 рабочих дней со дня представления документов, указанных в пункте 2.6.3 настоящего Регламента. Указанный срок может быть продлен организацией по проведению государственной экспертизы в случае, если изменения в проектную документацию, представляемые на оценку соответствия, внесены в 2 и более раздела проектной документации, но не более чем на 10 рабочих дней.

Максимальный срок выполнения процедуры составляет 20 рабочих дней.

3.4.7. Результатом процедуры является:

– заключение, содержащее выводы о подтверждении (положительное заключение) или неподтверждении (отрицательное заключение) соответствия изменений, внесенных в проектную документацию, требованиям технических регламентов, санитарно-эпидемиологическим требованиям, требованиям в области охраны окружающей среды, требованиям государственной охраны объектов культурного наследия, требованиям к безопасному использованию атомной энергии, требованиям промышленной безопасности, требованиям к обеспечению надежности и безопасности электроэнергетических систем и объектов электроэнергетики, требованиям антитеррористической защищенности объекта, заданию застройщика или технического заказчика на проектирование, результатам инженерных изысканий, включая совместимость изменений, внесенных в проектную документацию после получения положительного заключения государственной экспертизы проектной документации, с частью проектной документацией, в которую указанные изменения не вносились.

### **3.5. Прием и проверка заявления о выдаче заключения государственной экспертизы по результатам экспертного сопровождения**

3.5.1. Основанием для начала процедуры является представление документов, определенных пунктом 2.6.4 настоящего Регламента.

3.5.2. Главный специалист со дня получения от заявителя в электронной форме:

1) проверяет соответствие файлов требованиям, установленным в пункте 2.17.1. настоящего Регламента;

2) проверяет документацию на предмет отсутствия оснований для отказа в выдаче заключения государственной экспертизы по результатам экспертного сопровождения, установленных пунктом 2.8.2 настоящего Регламента.

3.5.3. В случае принятия решения об отказе в выдаче заключения государственной экспертизы по результатам экспертного сопровождения, заявителю направляется уведомление о принятом решении в день принятия указанного решения с указанием мотивов принятия такого решения.

3.5.4. При соответствии представленной документации требованиям, установленным законодательством к составу представляемых для выдачи заключения государственной экспертизы по результатам экспертного сопровождения, документация принимается главным специалистом.

3.5.5. Максимальный срок выполнения процедуры составляет 34 рабочих дня.

3.5.6. Результатом процедуры является:

– прием заявления о выдаче заключения государственной экспертизы по результатам экспертного сопровождения;

– мотивированное решение об отказе в выдаче заключения государственной экспертизы по результатам экспертного сопровождения.

3.5.7. Ответственность за прием заявления от заявителя, соблюдение сроков рассмотрения принятой документации несет главный специалист.

### **3.6. Подготовка и выдача заключения государственной экспертизы по результатам экспертного сопровождения**

3.6.1. Основанием для начала процедуры является принятие решения о приеме документов, определенных пунктом 2.6.4 настоящего Регламента.

3.6.2. Подготовка заключения государственной экспертизы по результатам экспертного сопровождения начинается со дня представления документов, указанных в пункте 2.6.4 настоящего Регламента, и завершается направлением (вручением) заявителю заключения государственной экспертизы по результатам экспертного сопровождения, включенного в единый государственный реестр заключений экспертизы проектной документации объектов капитального строительства (за исключением случаев, если документы, необходимые для проведения государственной экспертизы проектной документации и (или) результатов инженерных изысканий, содержат сведения, составляющие государственную тайну).

3.6.3. При подготовке заключения государственной экспертизы по результатам экспертного сопровождения в случае, указанном в подпункте «б» пункта 2.6.4 настоящего Регламента, может осуществляться оперативное внесение изменений в смету на строительство, реконструкцию, но не позднее чем за 10 рабочих дней до окончания срока проведения государственной экспертизы.

3.6.4. Срок направления (вручения) заключения государственной экспертизы по результатам экспертного сопровождения не может превышать 15 рабочих дней со дня представления в организацию по проведению государственной экспертизы заявления, указанного в подпункте «а» пункта 2.6.4 настоящего Регламента, и 35 рабочих дней со дня представления в организацию по проведению государственной экспертизы документов, указанных в подпункте «б» пункта 2.6.4 настоящего Регламента.

3.6.5. В случае представления заявления, указанного в подпункте «а» пункта 2.6.4 настоящего Регламента, заявителю выдается заключение государственной экспертизы по результатам экспертного сопровождения о соответствии (положительное заключение) или несоответствии (отрицательное заключение) внесенных в проектную документацию изменений требованиям технических регламентов, санитарно-эпидемиологическим требованиям, требованиям в области охраны окружающей среды, требованиям государственной охраны объектов культурного наследия, требованиям к безопасному использованию атомной энергии, требованиям промышленной безопасности, требованиям к обеспечению надежности и безопасности электроэнергетических систем и объектов электроэнергетики, требованиям антитеррористической защищенности объекта, заданию застройщика или технического заказчика на проектирование, результатам инженерных изысканий, включая совместимость изменений, внесенных в проектную документацию после получения положительного заключения государственной экспертизы проектной документации, с частью проектной документацией, в которую указанные изменения не вносились.

3.6.6. В случае представления заявления, указанного в подпункте «б» пункта 2.6.4 настоящего Регламента, заявителю выдается заключение государственной экспертизы по результатам экспертного сопровождения о соответствии (положительное заключение) или несоответствии (отрицательное заключение) внесенных в проектную документацию изменений требованиям

технических регламентов, санитарно-эпидемиологическим требованиям, требованиям в области охраны окружающей среды, требованиям государственной охраны объектов культурного наследия, требованиям к безопасному использованию атомной энергии, требованиям промышленной безопасности, требованиям к обеспечению надежности и безопасности электроэнергетических систем и объектов электроэнергетики, требованиям антитеррористической защищенности объекта, заданию застройщика или технического заказчика на проектирование, результатам инженерных изысканий, включая совместимость изменений, внесенных в проектную документацию после получения положительного заключения государственной экспертизы проектной документации, с частью проектной документацией, в которую указанные изменения не вносились, а также о достоверности или недостоверности определения сметной стоимости строительства, реконструкции.

3.6.7. Подготовленное заключение подписывается всеми экспертами, участвующими в экспертном сопровождении личными усиленными квалифицированными электронными подписями и направляется на утверждение руководителю учреждения или уполномоченному им лицу на право подписи.

3.6.8. Руководитель учреждения или уполномоченное на право подписи им лицо, утверждает заключение государственной экспертизы проектной документации.

3.6.9. Главный специалист, в целях включения в единый государственный реестр заключений экспертизы проектной документации объектов капитального строительства (далее-ЕГРЗ) сведений и документов по результатам экспертного сопровождения, не позднее рабочего дня со дня утверждения заключения экспертизы формирует посредством ГИС ЕГРЗ проект раздела (части раздела) реестра, в соответствии с порядком формирования ЕГРЗ утвержденным постановлением Правительства Российской Федерации от 24.07.2017 № 878.

3.6.10. Выдача заключения государственной экспертизы осуществляется в электронной форме путем направления в Личный кабинет заявителя.

3.6.11. Одновременно с заключением государственной экспертизы в том же порядке заявителю направляется для подписания акт оказанных услуг по договору.

Акт оказанных услуг подлежит подписанию заявителем не позднее 5 (пяти) рабочих дней с момента получения.

В случае непоступления в адрес Учреждение подписанного акта оказанных услуг, государственная услуга считается представленной в полном объеме.

3.6.12. Максимальный срок выполнения процедуры составляет 35 рабочих дней.

3.6.13. Результатом процедуры является:

– заключение;

– решение об отказе от дальнейшего предоставления государственной услуги.

3.6.14. Ответственным за направление заключения государственной экспертизы является главный специалист.

### **3.7. Внесение сведений в реестре выданных заключений**

3.7.1. Основанием для начала процедуры является наличие утвержденного директором МОГАУ «Управление госэкспертизы» либо уполномоченным им лицом заключения государственной экспертизы.

3.7.2. Сведения о заключении государственной экспертизы вносятся в реестр выданных заключений государственной экспертизы в течение трех рабочих дней с момента направления заявителю такого заключения.

Порядок ведения реестра выданных заключений государственной экспертизы и предоставления сведений, содержащихся в реестре, устанавливается Министерством строительства и жилищно-коммунального хозяйства Российской Федерации.

3.7.3. Максимальный срок выполнения процедуры составляет 3 рабочих дня.

3.7.4. Результатом настоящей процедуры является внесение заключения государственной экспертизы в реестр выданных заключений.

Ответственным за внесение заключения государственной экспертизы в реестр выданных заключений является главный специалист-юриисконсульт МОГАУ «Управление госэкспертизы».

### **3.8. Выдача информации из реестра выданных заключений**

3.8.1. Основанием для начала процедуры является поступление в адрес МОГАУ «Управление госэкспертизы» запроса физического или юридического лица, индивидуального предпринимателя, органа государственной власти, органа местного самоуправления о предоставлении сведений из

реестра выданных заключений государственной экспертизы по форме, установленной приложением № 5 к настоящему Регламенту.

3.8.2. Запрос должен содержать идентификационные сведения о заинтересованном лице (фамилия, имя, отчество (при наличии), почтовый адрес физического лица, полное наименование, место нахождения юридического лица), а также наименование объекта, в отношении которого запрашивается информация.

3.8.3. Прием запроса осуществляется главным специалистом. Поступивший запрос регистрируется в день поступления в журнале учета входящей корреспонденции и не позднее следующего рабочего дня передается директору МОГАУ «Управление госэкспертизы», который поручает его рассмотрение главному специалисту.

3.8.4. Главный специалист осуществляет поиск запрашиваемого объекта в реестре и при наличии сведений оформляет выписку из реестра выданных заключений по форме, установленной приказом Росстроя от 02.07.2007 № 186 «О порядке ведения Реестра выданных заключений государственной экспертизы проектной документации и результатов инженерных изысканий и предоставления сведений, содержащихся в этом Реестре».

В случае отсутствия запрашиваемых сведений главный специалист подготавливает проект уведомления об отсутствии сведений в реестре выданных заключений.

3.8.5. Выписка из реестра или уведомление об отсутствии сведений в реестре подписывается директором МОГАУ «Управление госэкспертизы» или уполномоченным им лицом.

3.8.6. Главный специалист регистрирует подписанную директором МОГАУ «Управление госэкспертизы» выписку (уведомление об отсутствии сведений в реестре) в журнале исходящей корреспонденции, и вручает (направляет) заявителю в установленном порядке.

3.8.7. Максимальный срок выполнения процедуры составляет 10 дней.

3.8.8. Результатом настоящей процедуры является:

- предоставление выписки из реестра выданных заключений государственной экспертизы;
- уведомления об отсутствии сведений в реестре выданных заключений государственной экспертизы.

3.8.9. Ответственным за выдачу информации из реестра выданных заключений государственной экспертизы является главный специалист.

#### **4. ФОРМЫ КОНТРОЛЯ ЗА ИСПОЛНЕНИЕМ НАСТОЯЩЕГО РЕГЛАМЕНТА**

**4.1. Порядок осуществления текущего контроля за соблюдением и исполнением ответственными должностными лицами положений настоящего Регламента и иных нормативных правовых актов, устанавливающих требования к предоставлению государственной услуги, а также принятием решений ответственными лицами**

Текущий контроль за соблюдением и исполнением специалистами МОГАУ «Управление госэкспертизы» положений настоящего Регламента и иных нормативных правовых актов, устанавливающих требования к предоставлению государственной услуги, осуществляется руководителями структурных подразделений (начальниками отделов) МОГАУ «Управление госэкспертизы».

Текущий контроль за соблюдением и исполнением руководителями структурных подразделений МОГАУ «Управление госэкспертизы» положений настоящего Регламента и иных нормативных правовых актов, устанавливающих требования к предоставлению государственной услуги, а также принятием ими решений осуществляет заместитель директора МОГАУ «Управление госэкспертизы».

Выборочный контроль за соблюдением и исполнением сотрудниками МОГАУ «Управление госэкспертизы» положений настоящего Регламента и иных нормативных правовых актов, устанавливающих требования к предоставлению государственной услуги, осуществляет директор МОГАУ «Управление госэкспертизы».

Периодичность осуществления текущего контроля 1 раз в месяц.

По результатам текущего контроля директор МОГАУ «Управление госэкспертизы» дает указания по устранению выявленных недостатков и контролирует их устранение.

Сотрудники МОГАУ «Управление госэкспертизы» несут ответственность за решения и действия (бездействие), принимаемые (осуществляемые) в ходе оказания государственной услуги, предусмотренную действующим законодательством Российской Федерации.

Персональная ответственность сотрудников МОГАУ «Управление госэкспертизы» закрепляется в их должностных инструкциях.



#### **4.2. Порядок и периодичность осуществления плановых и внеплановых проверок полноты и качества предоставления государственной услуги, в том числе порядок и формы контроля за полнотой и качеством предоставления государственной услуги**

Контроль за полнотой и качеством предоставления государственной услуги включает в себя проведение плановых и внеплановых проверок, целью которых является выявление и устранение нарушений прав заявителей, рассмотрение, принятие решений и подготовку ответов на обращения заинтересованных лиц, содержащие жалобы на решения, действия (бездействие) сотрудников МОГАУ «Управление госэкспертизы».

Проверки проводятся представителями исполнительного органа государственной власти Магаданской области – управлением архитектуры и градостроительства Магаданской области, в подведомственном подчинении которого находится МОГАУ «Управление госэкспертизы», на основании приказа руководителя управления.

Периодичность проведения проверок устанавливается руководителем управления архитектуры и градостроительства Магаданской области.

Результаты проверок оформляются в виде акта, в котором отмечаются выявленные нарушения и предложения по их устранению.

По результатам проведенных проверок в случае выявления нарушений прав заявителей виновные лица привлекаются к ответственности, установленной законодательством Российской Федерации.

#### **4.3. Ответственность должностных лиц МОГАУ «Управление госэкспертизы» за решения и действия (бездействие), принимаемые (осуществляемые) ими в ходе предоставления государственной услуги**

Директор МОГАУ «Управление госэкспертизы» и сотрудники Учреждения несут ответственность в соответствии с законодательством за нарушение порядка предоставления государственной услуги в соответствии со своими должностными инструкциями.

#### **4.4. Положения, характеризующие требования к порядку и формам контроля за предоставлением государственной услуги, в том числе со стороны граждан, их объединений и организаций**

Для осуществления контроля за исполнением государственной услуги заявителя, их объединения и организации имеют право направлять индивидуальные и коллективные обращения с предложениями, рекомендациями по совершенствованию качества и порядка предоставления государственной услуги, а также заявления и жалобы с сообщением о нарушении сотрудниками МОГАУ «Управление госэкспертизы» требований настоящего Регламента, законов и иных нормативных правовых актов.

### **5. ДОСУДЕБНЫЙ (ВНЕСУДЕБНЫЙ) ПОРЯДОК ОБЖАЛОВАНИЯ РЕШЕНИЙ И ДЕЙСТВИЙ (БЕЗДЕЙСТВИЯ) МОГАУ «УПРАВЛЕНИЕ ГОСЭКСПЕРТИЗЫ», А ТАКЖЕ ЕГО ДОЛЖНОСТНЫХ ЛИЦ**

Заявители имеют право на обжалование решений действий (бездействия) МОГАУ «Управление госэкспертизы», а также его сотрудников в досудебном (внесудебном) порядке, в том числе в случаях:

- нарушения срока регистрации запроса заявителя о предоставлении государственной услуги;
- нарушения срока предоставления государственной услуги;
- требования у заявителя документов, не предусмотренных нормативными правовыми актами Российской Федерации, для предоставления государственной услуги;
- отказа в приеме документов, предоставление которых предусмотрено нормативными правовыми актами Российской Федерации, для предоставления государственной услуги, у заявителя;
- отказа в предоставлении государственной услуги, если основания для отказа не предусмотрены федеральными законами и принятыми в соответствии с ними нормативными правовыми актами Российской Федерации;
- затребования с заявителя при предоставлении государственной услуги платы, не предусмотренной нормативными правовыми актами Российской Федерации.

Жалоба подается в письменной форме на бумажном носителе, в электронной форме. Жалобы на действия (бездействие) и решения, принятые руководителем Учреждения, рассматриваются управлением архитектуры и градостроительства Магаданской области.

Жалоба может быть направлена по почте, с использованием информационно-телекоммуникационной сети «Интернет», официального сайта Учреждения, Единого портала государственных и муниципальных услуг либо Регионального портала, а также может быть принята при личном приеме.

Жалоба должна содержать:

1) наименование Учреждения, предоставляющего государственную услугу, специалиста Учреждения, предоставляющего государственную услугу, решения и действия (бездействия) которых обжалуются;

2) фамилию, имя, отчество (последнее – при наличии), сведения о месте жительства заявителя – физического лица либо наименование, сведения о месте нахождения заявителя – юридического лица, а также номер (номера) контактного телефона, адрес (адреса) электронной почты (при наличии) и почтовый адрес, по которым должен быть направлен ответ заявителю;

3) наименование объекта капитального строительства, в отношении проектной документации которого были допущены нарушения (при необходимости);

4) сведения об обжалуемых решениях и действиях (бездействии) Учреждения, предоставляющего государственную услугу, специалиста Учреждения, предоставляющего государственную услугу;

5) доводы, на основании которых заявитель не согласен с решением и действием (бездействием) Учреждения, предоставляющего государственную услугу, специалиста Учреждения. Заявителем могут быть представлены документы (при наличии), подтверждающие доводы заявителя, либо их копии;

Срок рассмотрения жалобы не должен превышать 30 дней с момента ее регистрации.

В исключительных случаях (в том числе при принятии решения о проведении проверки), а также в случае направления запроса другим государственным органам, органам местного самоуправления и иным должностным лицам для получения необходимых для рассмотрения обращения документов и материалов директор МОГАУ «Управление госэкспертизы» вправе продлить срок рассмотрения обращения не более чем на 30 дней, уведомив о продлении срока заявителя.

Заявитель имеет право на получение в Учреждении информации и документов, необходимых для обоснования и рассмотрения жалобы.

По результатам рассмотрения жалобы должностным лицом принимается решение об удовлетворении требований заявителя либо об отказе в удовлетворении жалобы.

Письменный ответ, содержащий результаты рассмотрения обращения, направляется заявителю не позднее дня, следующего за принятием решения.

Если в письменном обращении не указаны фамилия заявителя, направившего обращение, и почтовый адрес, по которому должен быть направлен ответ, ответ на обращение не дается.

При получении письменного обращения, в котором содержатся нецензурные либо оскорбительные выражения, угрозы жизни, здоровью и имуществу должностного лица, а также членов его семьи, вправе оставить обращение без ответа по существу поставленных в нем вопросов и сообщить заявителю, направившему обращение, о недопустимости злоупотребления правом.

Если текст письменного обращения не поддается прочтению, ответ на обращение не дается, о чем сообщается заявителю, направившему обращение, если его фамилия и почтовый адрес поддаются прочтению.

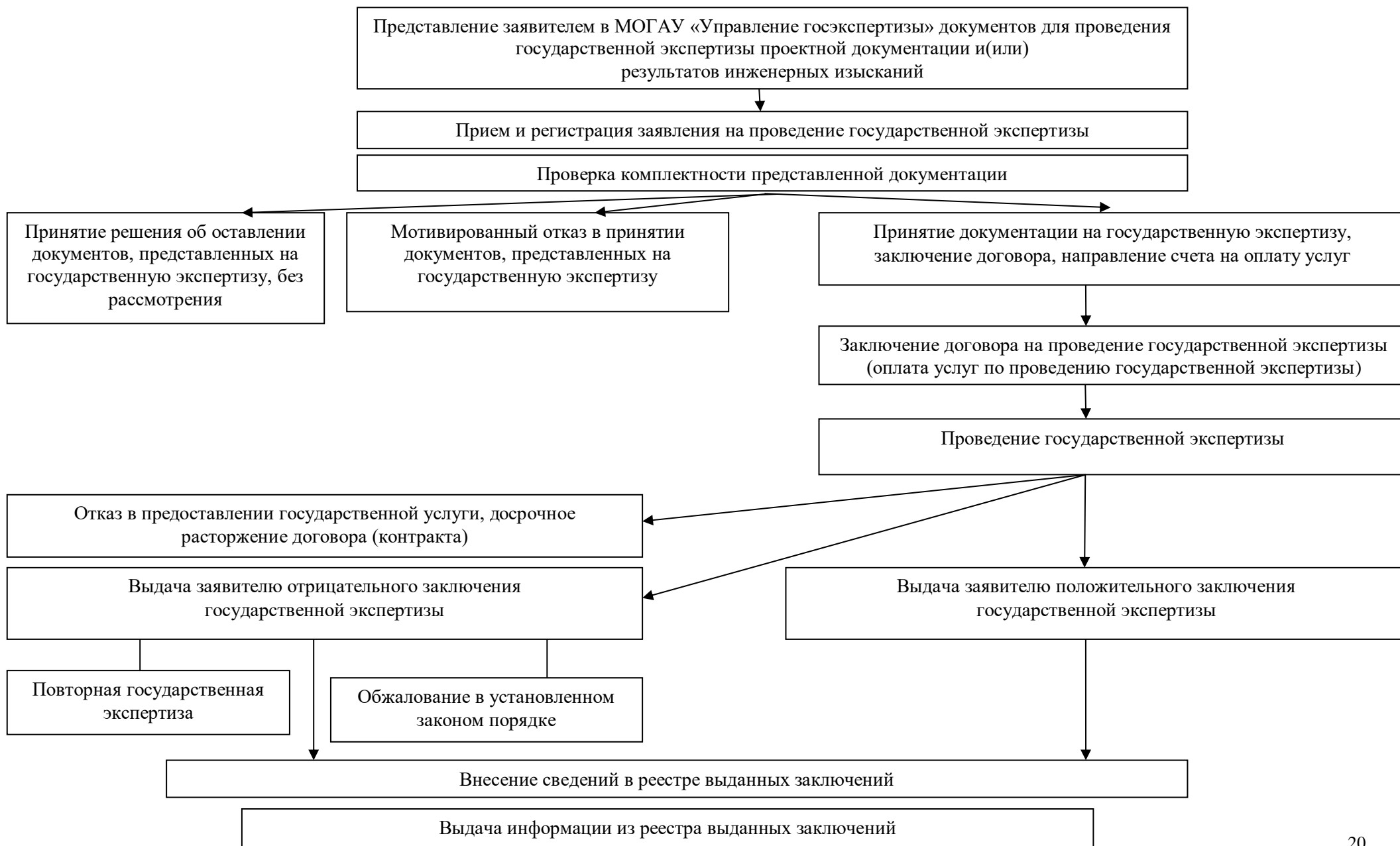
Если в письменном обращении заявителя содержится вопрос, на который заявителю многократно давались письменные ответы по существу и в связи с ранее направленными обращениями, и при этом в обращении не приводятся новые доводы или обстоятельства, уполномоченное на то должностное лицо вправе принять решение о безосновательности очередного обращения и прекращении переписки с заявителем по данному вопросу. О данном решении уведомляется заявитель, направивший обращение.

Если ответ по существу поставленного в обращении вопроса не может быть дан без разглашения сведений, составляющих государственную, коммерческую, банковскую тайну, тайну переписки, почтовых, телеграфных и иных сообщений или иную охраняемую законом тайну, заявителю, направившему обращение, сообщается о невозможности дать ответ по существу поставленного в нем вопроса в связи с недопустимостью разглашения указанных сведений.

Заявители вправе обжаловать действия (бездействие) должностных лиц и решения Учреждения, соответственно осуществленные и принятые в ходе исполнения государственной услуги, в судебном порядке.

---

**БЛОК-СХЕМА ПРЕДОСТАВЛЕНИЯ ГОСУДАРСТВЕННОЙ УСЛУГИ**



**Приложение № 2**  
**Форма договора о проведении**  
**государственной экспертизы в форме**  
**экспертного сопровождения**

**ДОГОВОР № \_\_\_\_\_**  
**о проведении государственной экспертизы в форме экспертного сопровождения**

г. Магадан

« \_\_\_\_ » \_\_\_\_\_ 20\_\_ г.

**Магаданское областное государственное автономное учреждение «Управление государственной экспертизы»**, именуемое в дальнейшем **«Исполнитель»**, в лице \_\_\_\_\_, действующего на основании Устава, с одной стороны, и \_\_\_\_\_, именуемое в дальнейшем **«Заказчик»**, в лице \_\_\_\_\_, действующего на основании \_\_\_\_\_, с другой стороны, вместе именуемые **«Стороны»**, заключили настоящий договор о нижеследующем:

### 1. Предмет договора

**1.1.** Исполнитель в соответствии с условиями настоящего договора обязуется оказать Заказчику услуги по проведению государственной экспертизы в форме экспертного сопровождения в соответствии с частью 3.11 статьи 49 Градостроительного кодекса Российской Федерации в отношении объекта капитального строительства: « \_\_\_\_\_ »  
(указать наименование, почтовый (строительный) адрес объекта капитального строительства)

(далее – услуги), а Заказчик обязуется принять и оплатить данные услуги.

**1.2.** Экспертное сопровождение подлежит проведению в порядке, предусмотренном Положением о порядке организации и проведения государственной экспертизы проектной документации и результатов инженерных изысканий, утвержденным постановлением Правительства Российской Федерации от 05.03.2007 № 145 (далее – Положение), и иными нормативными правовыми актами Российской Федерации.

**1.3.** Результатом оказания услуг является:

– заключение государственной экспертизы по результатам экспертного сопровождения (в случае представления Заказчиком Исполнителю заявления о выдаче заключения государственной экспертизы по результатам экспертного сопровождения с включением его в Единый государственный реестр заключений экспертизы проектной документации объектов капитального строительства (далее – ЕГРЗ) в установленном порядке и сроки, а также отсутствия оснований для отказа в выдаче заключения государственной экспертизы по результатам экспертного сопровождения).

– заключение или заключения по результатам оценки соответствия изменений, внесенных в проектную документацию, получившую положительное заключение государственной экспертизы проектной документации, требованиям, установленным частью 3.9 статьи 49 Градостроительного кодекса Российской Федерации, в рамках экспертного сопровождения (далее - оценка соответствия в рамках экспертного сопровождения) (в случае непредставления Заказчиком заявления о выдаче заключения государственной экспертизы по результатам экспертного сопровождения с включением его в ЕГРЗ в установленные сроки, результатом оказания услуг является).

### 2. Права и обязанности Сторон

#### **2.1. Заказчик обязан:**

**2.1.1.** Предоставить Исполнителю всю необходимую документацию в отношении объекта капитального строительства, указанного в п. 1.1 настоящего договора. Документация представляется Заказчиком в соответствии со статьёй 49, 8.3 Градостроительного кодекса Российской Федерации, Положением о составе разделов проектной документации и требованиями к их содержанию, утвержденным постановлением Правительства Российской Федерации от 16.02.2008 № 87, Положением о порядке организации и проведения государственной экспертизы проектной документации и результатов инженерных изысканий, утвержденным постановлением Правительства Российской Федерации от 05.03.2007 № 145, требованиями к формату электронных документов, представляемых для проведения государственной экспертизы проектной документации и (или) результатов инженерных изысканий и

проверки достоверности определения сметной стоимости, утвержденными приказом Минстроя России от 12.05.2017 № 783/пр, а также иными нормативными правовыми актами Российской Федерации:

– представлять Исполнителю расчеты конструктивных и технологических решений, используемых в проектной документации, а также материалы инженерных изысканий, необходимые для оказания им услуг, предусмотренных настоящим договором. Указанные расчеты и материалы должны представляться Заказчиком Исполнителю не позднее 3 (трех) рабочих дней со дня получения соответствующего запроса в соответствии с требованиями к документам, указанными в подпункте «а» настоящего пункта.

– представлять Исполнителю дополнительные расчетные обоснования включенных в сметную стоимость затрат, для расчета которых не установлены сметные нормы, либо конструктивных, технологических и других решений, предусмотренных проектной документацией, а также материалов инженерных изысканий, подтверждающих необходимость выполнения работ, расходы на которые включены в сметную стоимость. Указанные расчетные обоснования должны представляться Заказчиком Исполнителю не позднее 3 (трех) рабочих дней со дня получения соответствующего запроса в соответствии с требованиями к документам, указанными в подпункте «а» настоящего пункта;

– представлять Исполнителю материалы проектной документации, в которые не вносились изменения, в случае если ранее документы представлялись на государственную экспертизу на бумажном носителе. Указанные материалы проектной документации должны представляться Заказчиком Исполнителю не позднее 3 (трех) рабочих дней со дня получения соответствующего запроса в соответствии с требованиями к документам, указанными в подпункте «а» настоящего пункта.

2.1.2. Принять оказанные Исполнителем услуги в течение 5 (пяти) рабочих дней со дня направления (вручения) заключения государственной экспертизы по результатам экспертного сопровождения или истечения срока оказания услуг по настоящему договору, а также подписать акт оказанных услуг.

2.1.3. Оплатить оказываемые Исполнителем услуги в порядке, размерах и в сроки, установленные настоящим договором.

2.1.4. При наличии необходимости в подготовке и выдаче Исполнителем заключения государственной экспертизы по результатам экспертного сопровождения Заказчик обязан представить Исполнителю заявление о выдаче заключения государственной экспертизы по результатам экспертного сопровождения не позднее:

– 15 (пятнадцати) рабочих дней до окончания срока оказания услуг по экспертному сопровождению в случае, указанном в подпункте «а» пункта 17(4) Положения;

– 35 (тридцати пяти) рабочих дней до окончания срока оказания услуг по экспертному сопровождению в случае, указанном в подпункте «б» пункта 17(4) Положения.

## **2.2. Заказчик имеет право:**

2.2.1. Бесплатно получать информацию о порядке проведения государственной экспертизы в форме экспертного сопровождения.

2.2.2. Представлять Исполнителю в установленном порядке часть проектной документации в отношении объекта капитального строительства, указанного в п. 1.1 настоящего договора, в которую внесены изменения, для проведения оценки соответствия в рамках экспертного сопровождения.

2.2.3. Представлять Исполнителю в установленном порядке и сроки заявление о выдаче заключения государственной экспертизы по результатам экспертного сопровождения;

2.2.4. В случае утраты заключения государственной экспертизы по результатам экспертного сопровождения бесплатно получить его экземпляр в течение 7 (семи) рабочих дней со дня получения Исполнителем письменного обращения;

2.2.5. Досрочно расторгнуть настоящий договор (отказаться от услуг) при условии оплаты Исполнителю фактически оказанных им услуг. Досрочное расторжение договора осуществляется путем направления в адрес Исполнителя письменного уведомления об отказе от оказания услуг;

2.2.6. При подготовке Исполнителем заключения государственной экспертизы по результатам экспертного сопровождения в случае, указанном в подпункте «б» пункта 17(4) Положения, осуществлять оперативное внесение изменений в смету на строительство, реконструкцию, но не позднее чем за 10 (десять) рабочих дней до окончания срока оказания услуг по экспертному сопровождению.

Исполнитель на основании экспертной оценки самостоятельно принимает решение о возможности и необходимости оперативного внесения указанных выше изменений и направлении Заказчику соответствующих указаний в форме уведомления о выявлении недостатков.

## **2.3. Исполнитель обязан:**

2.3.1. Разъяснять порядок проведения экспертного сопровождения;

2.3.2. Принимать меры по обеспечению сохранности документов, представленных Заказчиком для проведения экспертного сопровождения, а также по неразглашению проектных решений и иной конфиденциальной информации, которая стала известна этой организации в связи с проведением экспертного сопровождения, за исключением случаев, когда указанные документы и информация подлежат включению в государственные информационные системы или направлению в уполномоченные органы (организации) в установленном федеральными законами порядке;

2.3.3. Оказывать услуги по экспертному сопровождению в сроки, установленные настоящим договором, с момента начала проведения экспертного сопровождения в соответствии с действующим законодательством Российской Федерации. При этом Исполнитель вправе осуществить подготовку заключений по результатам оценки соответствия в рамках экспертного сопровождения и (или) заключения государственной экспертизы по результатам экспертного сопровождения в более короткие сроки, чем установлены настоящим договором;

2.3.4. Включить сведения о заключении государственной экспертизы по результатам экспертного сопровождения в единый государственный реестр заключений экспертизы проектной документации объектов капитального строительства;

2.3.5. Выдавать в установленном порядке и сроки заключения по результатам оценки соответствия в рамках экспертного сопровождения в форме электронных документов (при условии оплаты Заказчиком стоимости услуг по настоящему договору в размере 100% и представления Заказчиком Исполнителю заявления о проведении оценки соответствия в рамках экспертного сопровождения в установленном порядке и сроки, а также отсутствия оснований для отказа в принятии документов, представленных для проведения оценки соответствия в рамках экспертного сопровождения);

2.3.6. По окончании оказания услуг по экспертному сопровождению направить (вручить) Заказчику заключение государственной экспертизы по результатам экспертного сопровождения в форме электронного документа, соответствующего установленным требованиям (при условии оплаты Заказчиком стоимости услуг по настоящему договору в размере 100% и представления Заказчиком Исполнителю заявления о выдаче заключения государственной экспертизы по результатам экспертного сопровождения в установленном порядке и сроки, а также отсутствия оснований для отказа в выдаче заключения государственной экспертизы по результатам экспертного сопровождения);

2.3.7. В случае обнаружения технической ошибки, допущенной по вине Исполнителя в заключении государственной экспертизы по результатам экспертного сопровождения, исправить данную ошибку в течение 5 (пяти) рабочих дней в установленном порядке;

2.3.8. При наличии оснований для отказа в принятии документов, представленных для проведения оценки соответствия в рамках экспертного сопровождения, или отказа в выдаче заключения государственной экспертизы по результатам экспертного сопровождения принять решение об отказе в проведении оценки соответствия или выдаче заключения государственной экспертизы по результатам экспертного сопровождения в течение 3 (трех) рабочих дней со дня поступления соответствующего заявления Заказчика. Заказчик в день принятия решения об отказе в проведении оценки соответствия или выдаче заключения государственной экспертизы по результатам экспертного сопровождения уведомляется Исполнителем о таком решении с указанием мотивов его принятия.

#### **2.4. Исполнитель имеет право:**

2.4.1. Требовать от Заказчика документы, подтверждающие его полномочия, и иную документацию, необходимую для оказания услуг по экспертному сопровождению;

2.4.2. Досрочно расторгнуть настоящий договор в соответствии с разделом 6 настоящего договора и действующим законодательством Российской Федерации;

2.4.3. Требовать оплаты оказываемых услуг в соответствии с разделом 3 настоящего договора, в том числе в судебном порядке.

### **3. Стоимость услуг и порядок их оплаты**

**3.1.** Размер платы за проведение государственной экспертизы в форме экспертного сопровождения составляет \_\_\_\_\_ (\_\_\_\_\_) рублей \_\_\_\_ копеек.

Стоимость услуги не облагается НДС, в связи с применением Исполнителем упрощенной системы налогообложения в соответствии с Главой 26.2. НК РФ.

Расчет размера платы приводится в приложении № 1 к настоящему договору.

**3.2.** Заказчик обязуется оплатить стоимость услуг по настоящему договору в размере 100% в течение 5 (пяти) рабочих дней с момента подписания Сторонами настоящего договора.

**3.3.** В случае невозможности оказания услуг в согласованные сроки, возникшей по вине Заказчика, оплаченная Заказчиком стоимость услуг по экспертному сопровождению возврату не подлежит.

**3.4.** Датой оплаты услуг по настоящему договору считается дата поступления денежных средств на расчетный счет Исполнителя.

**3.5.** После получения Заказчиком заключения государственной экспертизы по результатам экспертного сопровождения или истечения срока оказания услуг по настоящему договору Стороны подписывают акт оказанных услуг. В случае непредставления Заказчиком Исполнителю подписанного акта оказанных услуг в течение 5 (пяти) рабочих дней со дня его получения, услуги считаются оказанными и принятыми Заказчиком в полном объеме.

#### **4. Сроки оказания услуг по экспертному сопровождению**

**4.1.** Началом оказания услуг по экспертному сопровождению является рабочий день, следующий за датой поступления денежных средств в размере 100% от стоимости услуг по настоящему договору на расчетный счет Исполнителя.

**4.2.** Срок оказания услуг по экспертному сопровождению составляет **один календарный год (247 рабочих дней)** с момента начала оказания услуг по экспертному сопровождению.

Не позднее чем за 30 (тридцать) рабочих дней до истечения указанного выше срока оказания услуг по экспертному сопровождению Заказчик вправе уведомить Исполнителя о продлении срока оказания услуг по экспертному сопровождению, но не более чем на один календарный год (247 рабочих дней).

Продление срока оказания услуг по экспертному сопровождению оформляется дополнительным соглашением к настоящему договору и осуществляется после оплаты Заказчиком дополнительных услуг в размере, установленном действующим законодательством Российской Федерации.

**4.3.** Срок проведения оценки соответствия в рамках экспертного сопровождения составляет не более 10 (десяти) рабочих дней со дня представления Заказчиком Исполнителю документов, указанных в пункте 17(3) Положения.

В случае, если изменения в проектную документацию, представляемые на оценку соответствия, внесены в два и более раздела проектной документации, срок проведения оценки соответствия в рамках экспертного сопровождения составляет не более 20 (двадцати) рабочих дней со дня представления Заказчиком Исполнителю документов, указанных в пункте 17(3) Положения.

**4.4.** Срок направления (вручения) заключения государственной экспертизы по результатам экспертного сопровождения не может превышать:

– 15 (пятнадцати) рабочих дней со дня представления Заказчиком Исполнителю заявления, указанного в подпункте «а» пункта 17(4) Положения;

– 35 (тридцати пяти) рабочих дней со дня представления в организацию по проведению государственной экспертизы документов, указанных в подпункте «б» пункта 17(4) Положения.

#### **5. Ответственность сторон**

**5.1.** Стороны несут полную ответственность за свою деятельность по настоящему договору, в том числе имущественную ответственность за неисполнение или ненадлежащее исполнение обязательств, предусмотренных настоящим договором, в соответствии с требованиями гражданского законодательства Российской Федерации, а также иными нормативными правовыми актами Российской Федерации.

**5.2.** Ответственность за полноту и достоверность представленной Заказчиком Исполнителю информации в ходе исполнения настоящего договора несет Заказчик в соответствии с законодательством Российской Федерации.

В случае предоставления Заказчиком Исполнителю неполных, недостоверных либо иных не соответствующих действительности сведений, в том числе информации об источниках финансирования, и (или) документов вне зависимости от его (Заказчика) вины, Исполнитель в связи с исполнением настоящего договора безусловно и полностью освобождается от любого вида ответственности перед Заказчиком и другими лицами, включая ответственность за убытки Заказчика и (или) иных лиц и иной ущерб, причиной возникновения которой могут явиться данные обстоятельства.

При этом сумма оплаты за оказанные Исполнителем по настоящему договору услуги пересмотру и возврату (полностью или частично) не подлежит, услуги считаются оказанными надлежащим образом и в полном объеме вне зависимости от последствий.

**5.4.** В случае неисполнения Заказчиком принятого обязательства по оплате стоимости услуг в порядке и сроки, установленные подразделом 3 настоящего договора, Исполнитель имеет право требовать



оплаты стоимости услуг до начала проведения государственной экспертизы, в том числе в судебном порядке.

**5.5.** Исполнитель не несет ответственности за просрочку направления (вручения) Заказчику заключения государственной экспертизы по результатам экспертного сопровождения в случае несоблюдения оператором единого государственного реестра заключений экспертизы проектной документации объектов капитального строительства сроков включения сведений о заключении государственной экспертизы по результатам экспертного сопровождения в соответствии с положениями постановления Правительства Российской Федерации от 24.07.2017 № 878 «О порядке формирования единого государственного реестра заключений экспертизы проектной документации объектов капитального строительства и внесении изменений в постановление Правительства Российской Федерации от 5 марта 2007 г. №145».

## **6. Действие договора**

**6.1.** Настоящий договор вступает в силу с момента его подписания Сторонами и действует до полного исполнения Сторонами принятых на себя обязательств.

Подписание договора может осуществляться посредством использования электронной подписи Заказчика в информационной системе Исполнителя.

**6.2.** Расторжение договора допускается по соглашению Сторон, по решению суда или в связи с односторонним отказом Стороны договора от исполнения договора в соответствии с законодательством Российской Федерации и положениями настоящего договора.

**6.3.** Исполнитель вправе принять решение об одностороннем отказе от исполнения договора по основаниям, предусмотренным Гражданским кодексом Российской Федерации для одностороннего отказа от исполнения отдельных видов обязательств, в том числе:

- в случае просрочки Заказчиком оплаты услуг по настоящему договору;
- в случае предоставления Заказчиком Исполнителю заведомо недостоверной и (или) неполной информации и документов;
- в случае просрочки предоставления Заказчиком документов в соответствии п. 2.1 настоящего договора;
- в случае просрочки предоставления Заказчиком оригинального экземпляра настоящего договора (подписанного с его стороны).

**6.4.** В случаях, указанных в п. 6.3, настоящий договор считается расторгнутым со дня получения Заказчиком уведомления о расторжении договора. Момент получения Заказчиком уведомления, указанного в настоящем пункте, определяется в любом случае не позднее 5 (пяти) рабочих дней с даты его отправки заказным письмом по адресу Заказчика, указанному в договоре.

**6.5.** Заказчик вправе принять решение об одностороннем отказе от исполнения договора по основаниям, предусмотренным Гражданским кодексом Российской Федерации для одностороннего отказа от исполнения отдельных видов обязательств, в том числе в случае несоблюдения Исполнителем срока оказания услуг по настоящему договору.

**6.6.** При расторжении договора в связи с односторонним отказом стороны договора от исполнения договора другая сторона договора вправе потребовать возмещения только фактически понесенного ущерба, непосредственно обусловленного обстоятельствами, являющимися основанием для принятия решения об одностороннем отказе от исполнения договора.

**6.7.** Настоящий договор может быть досрочно расторгнут по письменному соглашению Сторон, о чем Стороны в десятидневный срок составляют акт о выполненной части оказанных услуг и фактических затратах Исполнителя.

**6.8.** При расторжении договора стоимость фактически оказанных Исполнителем услуг до момента расторжения договора определяется в размере 100% в случае выдачи Исполнителем Заказчику хотя бы одного заключения по результатам оценки соответствия в рамках экспертного сопровождения.

## **7. Заключительные положения**

**7.1.** В части, не урегулированной настоящим договором, Стороны руководствуются действующим законодательством Российской Федерации.

**7.2.** Стороны пришли к взаимному соглашению, что все споры по настоящему договору решаются путем переговоров.

**7.3.** В случае недостижения согласия в срок свыше одного месяца после письменного уведомления о разногласиях заинтересованная Сторона может передать разрешение спора в Арбитражный суд Магаданской области.

**7.4.** Все изменения или дополнения к настоящему договору признаются действительными, если они совершены в письменной форме и подписаны надлежаще уполномоченными на то представителями Сторон.

**7.5.** Вся информация, связанная с исполнением договора, является коммерческой тайной и не подлежит разглашению третьим лицам без взаимного согласия Сторон, если иное не установлено законом.

**7.6.** Стороны обязаны письменно уведомлять друг друга об изменении своих адресов и платежных реквизитов.

**7.7.** Настоящий договор составлен в 2-х экземплярах, имеющих равную юридическую силу, по одному экземпляру для каждой из Сторон.

**7.8.** При передаче уведомлений, информации и других документов, если иное не предусмотрено Договором, такие уведомления, информация и другие документы считаются полученными: при передаче на руки, по факсу или электронной почте – с момента такой передачи; при почтовом отправлении с уведомлением о вручении – с момента получения такого почтового отправления, но не позднее 5 (пяти) рабочих дней с момента их отправки.

Стороны признают надлежащим способом передачи уведомлений, информации и других документов, в том числе результата оказания услуг – заключения государственной экспертизы по результатам экспертного сопровождения, а также отчетных документов, путем обмена электронными документами посредством информационной системы Исполнителя и «ВИС Госэкспертизы». В таком случае документы считаются полученными в день их публикации в соответствующей информационной системе.

**7.9.** В случае уклонения Заказчика от подписания настоящего договора в течение 5 (пяти) рабочих дней с момента получения договора, подписанного со стороны Исполнителя, Исполнитель имеет право отозвать настоящую оферту.

**7.10.** Заказчик обязан представить Исполнителю один оригинальный экземпляр настоящего договора (подписанный со стороны Заказчика), не позднее рабочего дня, следующего за днем его заключения.

Если договор подписан Заказчиком электронной подписью в информационной системе Исполнителя, то он считается полученным Исполнителем в день подписания.

## **8. Реквизиты и подписи сторон**

---

**Приложение № 3**  
**Форма доверенности на представление интересов**  
**застройщика, технического заказчика**

*На фирменном бланке  
организации*

**ДОВЕРЕННОСТЬ**

г. \_\_\_\_\_ « \_\_\_\_ »  
\_\_\_\_\_ 20\_\_ г.

\_\_\_\_\_, в лице \_\_\_\_\_,  
(наименование представляемого юр.лица, с указанием организационно-правовой формы) (должность, Ф.И.О.)  
действующего на основании \_\_\_\_\_<sup>1</sup> доверяет \_\_\_\_\_  
(Устава, Положения, доверенности и т.д.) (наименование представителя - юр.  
лица, ОГРН или Ф.И.О. представителя физического лица, паспортные данные)

выступать от имени представляемого в качестве заявителя при обращении в МОГАУ «Управление  
госэкспертизы» с заявлением о проведении государственной экспертизы в форме экспертного  
сопровождения \_\_\_\_\_  
(полное наименование проектной документации и/или результатов инженерных изысканий)

с правом заключения, изменения, исполнения, расторжения договора на проведение  
государственной экспертизы в форме экспертного сопровождения.<sup>2</sup>

Доверенность выдана без права передоверия и действительна по « \_\_\_\_ » \_\_\_\_\_ 20\_\_ г.

Подпись \_\_\_\_\_ удостоверяю.  
(Ф.И.О. представителя, подпись)

Должность руководителя

подпись, Ф.И.О.

М.П.

<sup>1</sup> Доверенность, подписываемая представителем юридического лица, действующего на основании доверенности, должна быть заверена нотариально.

<sup>2</sup> В доверенности могут быть также предусмотрены иные полномочия, например, представление дополнительных документов, расчетов, пояснений и т.п.

**Приложение № 4**  
**Форма справки с описанием изменений,**  
**внесенных в проектную документацию**

**Справка**  
**с описанием изменений, внесённых в проектную документацию,**  
**представленную на повторную экспертизу,**  
**в том числе на основании отрицательного заключения,**  
**по замечаниям на оперативное внесение изменений,**  
**(нужное подчеркнуть)**

от \_\_\_\_\_ № \_\_\_\_\_.

**1. Состав проектной документации**

№ тома	Обозначение (шифр)	Наименование	Примечание
<b>Разделы, в которые внесены изменения</b>			
1.			
2.			
...			
<b>Разделы, в которые изменения не вносились</b>			
1.			
2.			
...			

**2. Изменения, внесённые в проектную документацию**

Изм.	№ листа раздела с внесенными изменениями	№ пункта замечания и его содержание	Отметка о принятии или не принятии замечания (обоснование не принятия с приведением ссылки на нормативно- правовой акт)
<b>Раздел ...</b>			
1.			
2.			
...			
<b>Раздел ...</b>			
1.			
2.			
...			

Примечания:

1. Внесение изменений в проектную документацию производят согласно п. 7.1 – 7.3 с учетом положений 7.4.2 – 7.4.8 ГОСТ Р 21.1101-2013 «Основные требования к проектной и рабочей документации».

2. Изменения в проектную документацию, как правило, осуществляют (основание: ГОСТ Р 21.1101-2013 «Основные требования к проектной и рабочей документации», п. 7.4.2):

- заменой, добавлением или исключением отдельных листов тома;
- заменой (перевыпуском) тома – при его полной переработке;
- выпуском дополнительных томов.

3. Справка подписывается главным инженером проекта и включается в раздел «Пояснительная записка» в качестве приложения (основание: ГОСТ Р 21.1101-2013 «Основные требования к проектной и рабочей документации», п.7.4.4) или выпускается отдельным томом.

4. Справка представляется заявителем (заказчиком) в организацию по проведению государственной экспертизы (основание: «Положение об организации и проведении государственной экспертизы проектной документации и результатов инженерных изысканий», утверждённое Постановлением Правительства РФ от 05.03.2007 № 145, п.44).

5. Любое изменение в документе, вызывающее какие-либо изменения в других документах, должно одновременно сопровождаться внесением соответствующих изменений во все взаимосвязанные документы (основание: ГОСТ Р 21.1101-2013 «Основные требования к проектной и рабочей документации», п. 7.1.4).

6. Общие правила выполнения и комплектования графической и текстовой документации и правила внесения изменений распространяются также на отчетную техническую документацию по результатам инженерных изысканий для строительства (основание: ГОСТ Р 21.1101-2013 «Основные требования к проектной и рабочей документации», п.1).

**Приложение № 5**  
**Форма запроса о предоставлении сведений**  
**из реестра выданных заключений**

*На официальном бланке заявителя  
с указанием даты и номера исходящего документа*

Директору  
МОГАУ «Управление госэкспертизы»  
С.И. Воловому

фамилия, имя, отчество, почтовый адрес физического лица,  
полное наименование, место нахождения юридического лица,  
контактный телефон

Уважаемый Сергей Иванович!

Прошу предоставить выписку из реестра государственных заключений МОГАУ «Управление госэкспертизы», подготовленных по результатам проведения государственной в форме экспертного сопровождения по объекту: *«(наименование объекта, в отношении которого запрашивается информация, почтовый (строительный) адрес)»*.

Ф.И.О., подпись, дата (для физического лица)

Наименование должности руководителя, подпись, расшифровка подписи (для юридического лица)

**Приложение № 6**  
**Форма заявления о заключении договора**  
**на проведение государственной экспертизы**  
**в форме экспертного сопровождения**

**Директору МОГАУ "Управление**  
**госэкспертизы"**  
**С.И. Воловому**

**Заявление**  
**о заключении договора на проведение государственной экспертизы**  
**в форме экспертного сопровождения**

Прошу Вас заключить договор на проведение государственной экспертизы в форме экспертного сопровождения проектной документации по объекту:

« \_\_\_\_\_ »  
(наименование объекта капитального строительства в соответствии с заданием на проектирование)

№№ п/п	Перечень сведений	Сведения
1.	Идентификационные сведения о застройщике, техническом заказчике <i>(если застройщик и технический заказчик не одно и то же лицо, приводятся сведения отдельно по каждому из них)</i>	<p style="text-align: center;"><b>Сведения о застройщике – юридическом лице</b></p> <p>Полное наименование юридического лица (в точном соответствии с учредительными документами):  Ф.И.О. руководителя (полностью) и должность:  ИНН:  КПП:  ОГРН:  Юридический адрес (место нахождения юридического лица, определённое местом его государственной регистрации):  Почтовый адрес (адрес для направления корреспонденции):  Телефон:  E-mail:  Контактное лицо: ФИО (полностью), должность, телефон (сот.):</p> <p style="text-align: center;"><b>Сведения о застройщике – индивидуальном предпринимателе</b></p> <p>Ф.И.О. индивидуального предпринимателя (полностью):  ИНН:  СНИЛС:  ОГРНИП:  Адрес (место нахождения индивидуального предпринимателя, определённое местом его государственной регистрации):  Почтовый адрес (адрес для направления корреспонденции):  Телефон:  E-mail:  Контактное лицо: ФИО (полностью), должность, телефон (сот.):</p> <p style="text-align: center;"><b>Сведения о застройщике – физическом лице</b></p> <p>Ф.И.О. (полностью):  СНИЛС:  Почтовый адрес:  Телефон:  E-mail:</p> <p style="text-align: center;"><b>Сведения о техническом заказчике – юридическом лице</b></p> <p>Полное наименование юридического лица (в точном соответствии с учредительными документами):  Ф.И.О. руководителя (полностью) и должность:</p>

		<p>ИНН: КПП: ОГРН: Юридический адрес (место нахождения юридического лица, определённое местом его государственной регистрации): Почтовый адрес (адрес для направления корреспонденции): Телефон: E-mail: Контактное лицо: ФИО (полностью), должность, телефон (сот.): Реквизиты документа, подтверждающего полномочия технического заказчика действовать от имени застройщика: Наименование документа: Номер: Дата:</p> <p style="text-align: center;"><b>Сведения о техническом заказчике – индивидуальном предпринимателе</b></p> <p>Ф.И.О. индивидуального предпринимателя (полностью): ИНН: СНИЛС: ОГРНИП: Адрес (место нахождения индивидуального предпринимателя, определённое местом его государственной регистрации): Почтовый адрес (адрес для направления корреспонденции): Телефон: E-mail: Контактное лицо: ФИО (полностью), должность, телефон (сот.): Реквизиты документа, подтверждающего полномочия технического заказчика действовать от имени застройщика: Наименование документа: Номер: Дата:</p>
2.	<p>Идентификационные сведения о заявителе (указываются в случае, если застройщик (технический заказчик) и заявитель не одно и то же лицо)</p>	<p style="text-align: center;"><b>Сведения о заявителе – юридическом лице</b></p> <p>Полное наименование юридического лица (в точном соответствии с учредительными документами): Ф.И.О. руководителя (полностью) и должность: ИНН: КПП: ОГРН: Юридический адрес (место нахождения юридического лица, определённое местом его государственной регистрации): Почтовый адрес (адрес для направления корреспонденции): Телефон: E-mail: Контактное лицо: ФИО (полностью), должность, телефон (сот.):</p> <p style="text-align: center;"><b>Сведения о заявителе – индивидуальном предпринимателе</b></p> <p>Ф.И.О. индивидуального предпринимателя (полностью): ИНН: СНИЛС: ОГРНИП: Адрес (место нахождения индивидуального предпринимателя, определённое местом его государственной регистрации): Почтовый адрес (адрес для направления корреспонденции): Телефон: E-mail:</p>



		<p>Контактное лицо: ФИО (полностью), должность, телефон (сот.)</p> <p align="center"><b>Сведения о заявителе – физическом лице</b></p> <p>Ф.И.О. (полностью):  СНИЛС:  Почтовый адрес:  Телефон:  E-mail:</p>																								
3.	<p>Идентификационные сведения об исполнителях работ – лицах осуществивших подготовку проектной документации и (или) выполнивших инженерные изыскания <i>(при наличии нескольких лиц, осуществивших подготовку проектной документации и (или) выполнивших инженерные изыскания, приводятся сведения по каждому такому лицу, при этом первым указывается лицо, выполняющее функцию генерального проектировщика)</i></p>	<p align="center"><b>Сведения об исполнителе – юридическом лице</b></p> <p>Полное наименование юридического лица (в точном соответствии с учредительными документами):  ИНН:  КПП:  ОГРН:  Юридический адрес (место нахождения юридического лица, определенное местом его государственной регистрации):  Почтовый адрес (адрес для направления корреспонденции):  Телефон:  E-mail:  Контактное лицо: ФИО (полностью), должность, телефон (сот.)</p> <p align="center"><b>Сведения об исполнителе – индивидуальном предпринимателе</b></p> <p>Ф.И.О. индивидуального предпринимателя (полностью):  ИНН:  СНИЛС:  ОГРНИП:  Адрес (место нахождения индивидуального предпринимателя, определенное местом его государственной регистрации):  Почтовый адрес (адрес для направления корреспонденции):  Телефон:  E-mail:</p>																								
4.	<p>Идентификационные сведения об объекте капитального строительства <i>(сведения об объекте капитального строительства должны корреспондироваться с заявлением, заданием на проектирование, а также представленными на рассмотрение документами и материалами)</i></p>	<p>Наименование объекта предполагаемого строительства (реконструкции, капитального ремонта):  Почтовый (строительный) адрес объекта капитального строительства (наименование региона РФ, район, город, поселок и т.д.)  Функциональное назначение объекта капитального строительства:  Основные технико-экономические показатели объекта:</p> <table border="1"> <tr> <td>Площадь участка в границах отвода, м<sup>2</sup></td> <td></td> </tr> <tr> <td>Площадь благоустройства, м<sup>2</sup></td> <td></td> </tr> <tr> <td>Строительный объем здания, м<sup>3</sup></td> <td></td> </tr> <tr> <td>в том числе подземной части, м<sup>3</sup></td> <td></td> </tr> <tr> <td>Общая площадь здания, м<sup>2</sup></td> <td></td> </tr> <tr> <td>Количество этажей</td> <td></td> </tr> <tr> <td>Класс энергоэффективности объекта капитального строительства</td> <td></td> </tr> <tr> <td>Производственная мощность (для объектов производственного назначения)</td> <td></td> </tr> <tr> <td>Пропускная способность</td> <td></td> </tr> <tr> <td>Категория, класс</td> <td></td> </tr> <tr> <td>Протяженность, м</td> <td></td> </tr> <tr> <td>Кадастровый номер земельного (-ых) участка (-ов)</td> <td></td> </tr> </table>	Площадь участка в границах отвода, м <sup>2</sup>		Площадь благоустройства, м <sup>2</sup>		Строительный объем здания, м <sup>3</sup>		в том числе подземной части, м <sup>3</sup>		Общая площадь здания, м <sup>2</sup>		Количество этажей		Класс энергоэффективности объекта капитального строительства		Производственная мощность (для объектов производственного назначения)		Пропускная способность		Категория, класс		Протяженность, м		Кадастровый номер земельного (-ых) участка (-ов)	
Площадь участка в границах отвода, м <sup>2</sup>																										
Площадь благоустройства, м <sup>2</sup>																										
Строительный объем здания, м <sup>3</sup>																										
в том числе подземной части, м <sup>3</sup>																										
Общая площадь здания, м <sup>2</sup>																										
Количество этажей																										
Класс энергоэффективности объекта капитального строительства																										
Производственная мощность (для объектов производственного назначения)																										
Пропускная способность																										
Категория, класс																										
Протяженность, м																										
Кадастровый номер земельного (-ых) участка (-ов)																										

		Форма собственности объекта (государственная, областная, муниципальная, частная):
5.	Информация о ранее выданных положительных заключениях	
6.	Полномочия застройщика подтверждаем следующими документами о правах на земельный участок (земельные участки), на котором(ых) планируется осуществлять строительство (реконструкцию, капитальный ремонт, снос, работы по сохранению объектов культурного наследия (памятников истории и культуры) народов Российской Федерации) объекта капитального строительства	
7.	Реквизиты для заключения договора на проведение государственной экспертизы	<p style="text-align: center;"><b>Заполняется юридическим лицом</b></p> <p>Полное наименование юридического лица (в точном соответствии с учредительными документами):  Ф.И.О. руководителя (полностью) и должность:  Документ, на основании которого действует руководитель при подписании договора:  ИНН:  КПП:  ОГРН:  р/с:  в (указать наименование банка):  БИК:  к/сч и/или л/с:  Юридический адрес (место нахождения юридического лица, определённое местом его государственной регистрации):  Почтовый адрес (адрес для направления корреспонденции):  Телефон:  E-mail:  Контактное лицо: ФИО (полностью), должность, телефон (сот.):</p> <p style="text-align: center;"><b>Заполняется индивидуальным предпринимателем</b></p> <p>Ф.И.О. индивидуального предпринимателя (полностью):  ИНН:  СНИЛС:  ОГРНИП:  р/с:  в (указать наименование банка):  БИК:  к/сч:  Адрес (место нахождения индивидуального предпринимателя, определённое местом его государственной регистрации):  Почтовый адрес (адрес для направления корреспонденции):  Телефон:  E-mail:</p>

	Контактное лицо: ФИО (полностью), должность, телефон (сот.):
--	--

Полноту и достоверность представленных сведений и документов подтверждаю.  
Оплату проведения экспертного сопровождения гарантирую.

**Приложение:**